

TEM[®] 2010 E16 GÄVLE-OSLO

Ekonomiska och sysselsättningsmässiga effekter av turismen i längs PROJEKT E16

Med Projekt E16 avses de 9 kommunerna: Gävle, Sandviken, Hofors, Falun, Borlänge, Gagnef, Vansbro, Malung-Sälen och Torsby

Inklusive åren 2000, 2003, 2006 och 2009

INNEHÅLL

Utveckling turismen längs Projekt E16 2010	3
RESULTAT TURISMEN LÄNGS PROJEKT E16 2010	
Inledning	4
Totala rese- och turistindustrin	4
Omsättning totalt och per kategori	5
Omsättning fördelad på branscher	5
Övernattningar/besök	6
Sysselsättning	7
Skatteintäkter	8
Övergripande kritik	9
Utveckling turismen i Sverige 2010	10
Definition	17
Källor	18
Genomförande	18

Denna rapport är utförd av Lars Paulsson
på uppdrag av Projekt E16
26 april 2011

© RESURS AB
STOCKHOLM • TEL 08-559 232 40 • resurs@resursab.se

Denna rapport bör huvudsakligen användas för köparens
interna bruk och för det ändamål den är köpt.
Om rapporten citeras är vi tacksamma om källan "Resurs AB" anges.

UTVECKLING TURISMEN LÄNGS E16 UNDER 2010

Övernattande och besökare i de nio kommuner som E16 berör spenderade drygt 3,9 miljarder kronor 2010 och detta gav sysselsättning för nästan 4 300 personer. Detta resultat avser alla som övernattat i området eller gjort en dagresa på över 10 mil enkel väg. De som gjort en turistisk resa kortare än 10 mil är inte medtagna i resultatet.

Resultatet 2010 visar en stor ökning i antal övernattningar. Däremot spenderade de flesta gäster mindre per person och dygn. Detta gäller främst hotellgäster, men även flera andra kategorier. En orsak till detta kan vara spåren efter finanskrisen, men också att gästerna stannat längre tid vid varje resa och då minskat oftast utläggen per dygn. Totalt ökade dock omsättningen med 6 %, eller drygt 200 miljoner kronor, trots minskning för Sverige totalt.

Antalet övernattningar ökade för nästan alla boendekategorier, allra mest för hyrda stugor. Den enda kategori som minskade var övernattningar i egna fritidshus, men detta kan bero på den ökade uthyrningen. Hotellen har en ökning för övernattningar med 26 % på sju år.

Resultat är framtaget för fyra år under det senaste decenniet med tre års mellanrum, 2000, 2003, 2006 och 2009, samt detta resultat för 2010. Här bör dock betäckas att yttre omständigheter bör ha påverkat detta resultat där väder påverkat resultatet för åren 2000 och 2003, samt ekonomiska konjunkturer för resultatet 2009 enligt följande:

- Sommaren år 2000 var den vädermässigt sämsta som någonsin uppmäts. Detta innebar låga övernattningstal i flera av de enklare boendeformerna som camping och övernattningar i eget fritidshus.
- Sommaren 2003 var däremot den vädermässigt bästa sommaren som någonsin uppmäts, både avseende temperatur och antal soltimmar. Redan i maj hade Sverige tropisk värme vilket innebär över + 20 grader även nattetid.
- Hösten 2008 startade finanskrisen och innebar stora minskningar i speciellt affärsresandet under 2009. Detta påverkade särskilt bilindustrin och dess underleverantörer som i många fall finns i det område som berör E16.
- Både 2009 och speciellt 2010 var det god snötillgång i fjällen med lång vintersäsong. 2010 var dessutom sommarvädret mycket bra.

Kommersiella övernattningar i området påverkas mycket av förändringar för "Stuga/rum". Detta avser stugor som hyrs privat eller förmedlats via en bokningsorganisation. De flesta av nämnda övernattningar rapporteras inte till SCB utan "fångas" bara upp av TDB. Denna boendekategori påverkas mycket av väder både sommar och av snötillgången vintertid.

Utvecklingen av omsättningen i området är något bättre än riksgenomsnittet, mest beroende på ökningen 2010. Utvecklingen av kommersiella övernattningsplatser är betydligt bättre än riksgenomsnittet.

Observera också att sysselsättningen av turismen ökat mer än riksgenomsnittet för de nio kommunerna. Detta beror på att sysselsättningsintensiva branscher som logi, restaurang och aktivitet har haft de största ökningarna.

De som bodde på camping under år 2000 spenderade 166:- per dygn, men 2009 hade detta ökat till 410:-. 2010 minskade detta utlägg till 307:-, men är ändå nästan en fördubbling på 10 år. Campingplatser har generellt fått en betydligt högre standard det senaste 10 åren, delvis beroende på att Sveriges Campingvärdar införde ett klassificeringssystem för campingplatser.

Genomfartsresenärer har inte medtagits i resultatet eftersom säkra data saknas för dessa. Det bör dock vara en omfattande trafik, speciellt från östra Svealand för resande till skidorter i Dalarna utanför de nio medtagna kommunerna och till Norge.

RESULTAT TURISMEN FÖR PROJEKT E16 2010

INLEDNING

Alla fakta som ligger till grund för detta resultat är framtaget enligt "Turismens begreppsnyckel". Denna är framtagen av Turistdelegationen och är en svensk anpassning till den definition som är antagen i FN.

Med "Projekt E16" avses ett område bestående av 9 kommuner enligt följande: Gävle, Sandviken, Hofors, Falun, Borlänge, Gagnef, Vansbro, Malung-Sälen och Torsby.

Vidare är det bara den inresande och inomregionala turismen (samtliga övernattningsplatser utanför egna bostaden och dagresor över 10 mil i/till området) som har beräknats, se vidare avsnittet "Definition". Samtliga fakta som nyttjats har bifogats denna rapport och försetts med källhänvisning och källkritik.

TOTALA RESE- OCH TURISTINDUSTRIN

Denna rapport belyser inresande och inomregional turism i området. För att få en uppfattning om den totala rese- och turistindustrin måste ut- och genomresande turismen samt den regionala shoppingen läggas till. Med regional shopping avses de som reser kortare än 10 mil men ändå till en annan kommun för att handla, samt den gränshandel som förekommer i området av norska resenärer.

Ut- och genomresande, d v s fjärrtrafik med flyg, buss och tåg, researrangörer, resebyråer, mm kan härledas direkt från regional omsättningsstatistik via SCB. Regional shopping kan beräknas med hjälp av SCB resvaneundersökning (RVU) och SCB's regionala omsättningsstatistik.

OMSÄTTNING TOTALT OCH PER KATEGORI

(i miljoner kr)	2000	2003	2006	2009	2010	
Hotell	550	760	777	891	837	
Stugby	247	289	403	399	418	
Stuga/rum	529	1 037	874	760	1 137	
Camping	94	168	138	215	172	
Vandrarhem	15	37	34	54	60	
Kommersiellt boende	1 435	2 291	2 226	2 319	2 624	
Släkt/vänner	306	555	564	437	458	
Fritidshus	192	212	413	508	312	
Övriga	59	129	47	23	17	
Övrigt boende	557	896	1 024	968	787	
Dagbesök	389	633	649	427	518	
TOTALT	2 382	3 818	3 899	3 714	3 929	Ändring 10 år + 65 %
Utveckling Sverige	51 881	75 999	79 592	86 286	83 736	+ 61 %

Under kategorin "Övriga" ingår flera boendekategorier. Anledningen till att dessa samlats under detta namn är att TDB (TuristDataBasen) redovisat på detta sätt för att få tillräckligt stora baser. För området avser detta främst företagslägenheter, vild camping (utanför campingplats) och andra boendeanläggningar som inte rapporterar sin beläggning till SCB. Framförallt väder spelar en stor roll för "Övriga" varför variationerna mellan åren kan vara mycket stora.

OMSÄTTNING FÖRDELAD PÅ BRANSCHER

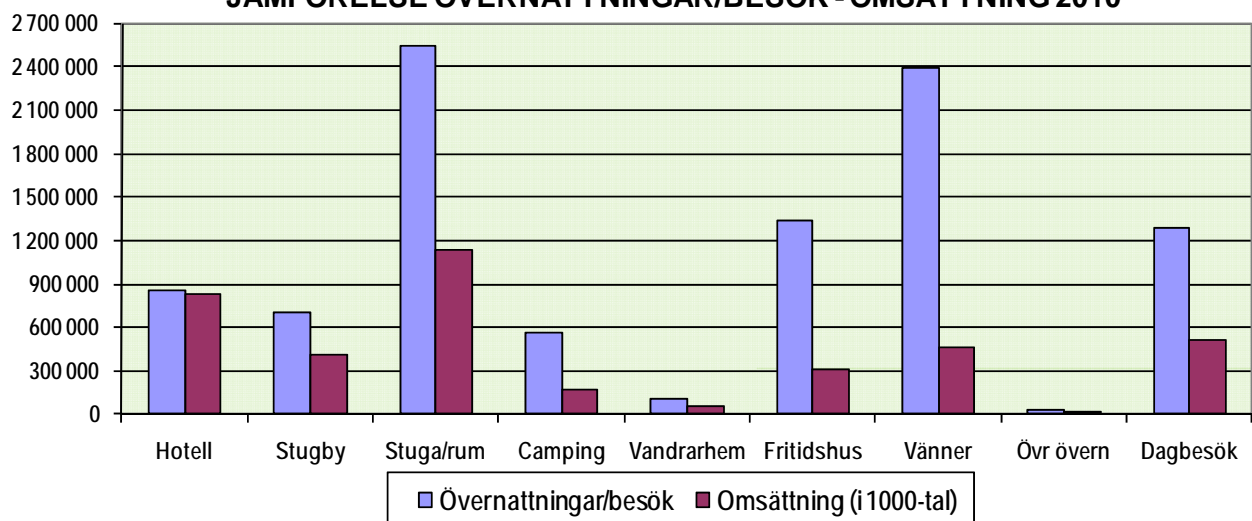
(i miljoner kr)	2000	2003	2006	2009	2010	Andel	
						E16	Sverige
Logi	579	863	909	973	919	23 %	29 %
Livsmedel	365	562	507	464	479	12 %	9 %
Restaurang	411	629	668	746	881	22 %	23 %
Transport	318	516	419	364	353	9 %	12 %
Shopping	313	598	712	588	523	13 %	19 %
Aktivitet	395	650	683	579	772	20 %	8 %
TOTALT	2 382	3 818	3 898	3 714	3 929		

I förhållande till övriga Sverige har området en högre andel på livsmedel och lägre på restaurang. Detta beror på en stor andel stugboende där gästerna ofta lagar maten själva. För logi är andelen högre för Sverige totalt än för E16. Detta beror på att några storstadsområden i Sverige har betydligt högre logipriser för hotellen och en högre andel hotellboende jämfört med enklare boendeformer. Aktivitet svarar för mer än dubbelt så hög andel av omsättningen jämfört med Sverige totalt, 20 % i förhållande till 8 %. Detta beror på att det, längs E16, finns ett stort antal populära skidanläggningar, där utlägg för liftkort svarar för en stor andel.

ÖVERNATTNINGAR - BESÖK

(i 1000-tal)	2000	2003	2006	2009	2010	
Hotell	722	680	830	806	859	
Stugby	643	656	790	677	702	
Stuga/rum	1 791	2 450	1 827	1 613	2 549	
Camping	567	615	397	526	561	
Vandrarhem	48	100	81	93	101	Ändring 10 år
Kommersiella	3 771	4 501	3 925	3 715	4 772	+ 26,5 %
Kommersiella Sverige totalt	51 936	56 758	55 110	56 771	58 610	+ 12,9 %
Släkt/vänner	2 080	2 970	2 530	2 024	2 398	
Fritidshus	1 187	1 298	1 819	1 687	1 335	
Övriga	169	266	91	48	31	
Övriga övernattningar	3 426	4 534	4 440	3 759	3 764	+ 9,9 %
Utveckling Sverige totalt	86 809	127 792	109 543	91 307	103 166	+ 18,8 %
Totalt övernattningar	7 207	9 035	8 365	7 474	8 536	
Dagbesök	1 148	1 610	1 405	1 092	1 292	

JÄMFÖRELSE ÖVERNATTNINGAR/BESÖK - OMSÄTTNING 2010



Övernattningar på hotell är 53 % fler än på camping, men hotellgästerna har en omsättning som är mer än fyra gånger högre. Övernattningar hos släkt och vänner samt i egna fritidshus är fyra gånger fler än på hotellen, men ändå skapar hotellgästerna en konsumtion som är högre.

När en röd stapel är högre än en blå innebär detta att gästen spenderar över 1 000:- per person och dygn. Endast hotellen har en röd stapel som är nära den blå och hotellgäster i området spenderade 974:- per person och dygn 2010. Lägst spenderade de som övernattade hos släkt och vänner med 191:-. Den genomsnittliga turisten området spenderade 400:- per dygn under 2010.

SYSSELSÄTTNING

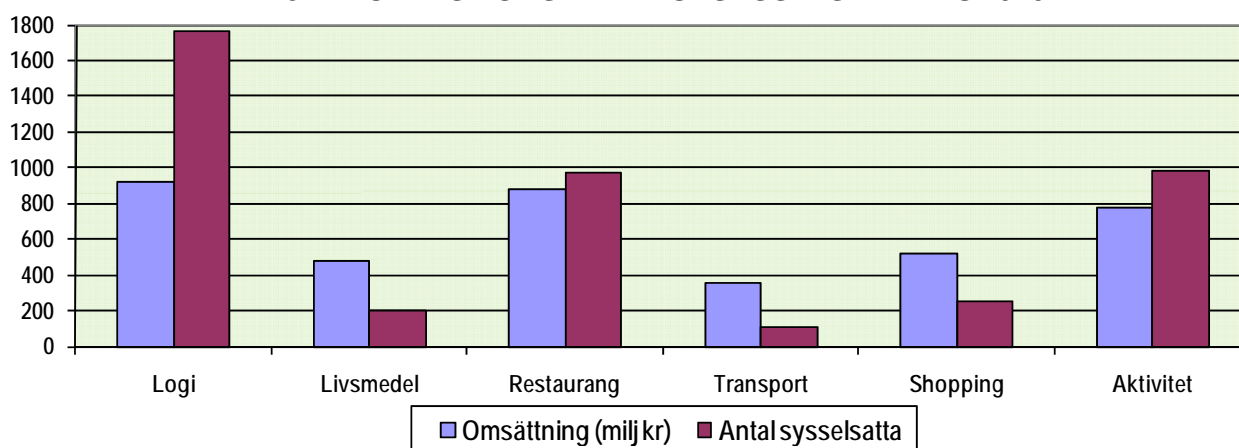
Från 2002 har Resurs AB, i samarbete med SCB, utvecklat en metod där sysselsättningen redovisas i form av antal anställda. Tidigare beräknades sysselsättningen i form av årsverken vilket är ett administrativt uttryck för en person som arbetar 100 % av arbetstiden (aldrig sjuk, mm). Sysselsättningen redovisas därför med en bättre metod för varje bransch och med regionalt anpassade tal för Projekt E16.

	2000	2003	2006	2009	2010	
Livsmedel	179	267	236	202	202	
Restaurang	529	785	810	845	970	
Transport	102	188	140	113	107	
Shopping	195	361	386	298	257	
Aktivitet	538	999	963	762	986	
Logi	1 229	1 949	1 783	1 779	1 767	Ändring 10 år
TOTALT ÅRSSYSSELSATTA	2 771	4 550	4 318	4 000	4 288	+ 55 %
ÅRSSYSSELSATTA SVERIGE	55 000	74 400	72 900	74 590	74 709	+ 36 %

Observera att ovanstående sysselsättningstal inte är ett verkligt resultat utan enbart visar hur stor sysselsättning som omsättningen bör ge upphov till. Det kan också vara så att de företag som påverkas väljer att ta ut större eller mindre vinster istället för att nyanställa eller varsla personal.

Sysselsättningen har utvecklats bättre än för Sverige totalt eftersom sysselsättningsintensiva branscher som restaurang och logi haft en bättre omsättningsutveckling än för övriga Sverige. Branscher med hög omsättning per anställd, speciellt livsmedel och transport, har haft mindre ökning av omsättningen det senaste decenniet, se högst upp denna sida.

JÄMFÖRELSE OMSÄTTNING - SYSSELSÄTTNING 2010



Diagrammet visar hur sysselsättningsintensiva de olika branscherna är, där logi, restaurang och aktivitet ger störst sysselsättning i förhållande till omsättningen. För hotellen längs E16 räcker det med en omsättning på 894 000:- för att ge en anställd, för shopping är denna drygt två miljoner kronor.

Resultatet för 2010 är, i några fall, inte direkt jämförbart med tidigare år. Detta beror på att företag i de branscher som påverkas av turismen kan ha sorterats in i nya SNI-koder enligt SNI 2007. Detta är tillämpat i 2010 års resultat. När SCB utförde denna nya indelning har en del företag flyttats till angränsande eller ny kod och detta kan påverka resultatet något. Detta berör främst livsmedel och shopping.

SKATTEINTÄKTER

Skatteintäkterna delas in i två delar:

DIREKTA avser de skatteintäkter som kommer från sysselsättningen i de företag som direkt påverkas av besökarens utlägg.

TOTALA avser alla företag som påverkas, t ex tvätteriet som tvättar hotellets linne. De totala skatteintäkterna är att beteckna som summan av de direkta och indirekta effekterna.

(i miljoner kr)		2010
Direkta	Kommunerna	176
	Landstinget	87
Totala	Kommunerna	479
	Landstinget	238

2010 har Resurs infört en ny, och mer tillförlitlig, metod att beräkna skatteintäkterna. När SCB levererade data för 2009 var detta med den nya SNI-indelningen, SNI 2007. Detta innebar också att Resurs fick tillgång till säkrare data för att beräkna såväl omsättning, som sysselsättning och skatteeffekter. Av dessa skäl redovisas bara resultat för 2010, men historiskt följer skatteintäkterna nästan proportionerligt med utvecklingen av sysselsättningen.

Den totala skatteintäkten tar nu enbart med summan av de direkta och indirekta effekterna enligt ovan nämnda text efter "TOTALA". Från 2010 tas ingen hänsyn till den multiplikatoreffekt som traditionellt har nyttjats för ekonomiska beräkningar. Multiplikator har använts för att visa den samhällsekonomiska effekten, men det är så många faktorer som styr denna att det är svårt att redovisa ett rättvisande resultat. Den samhällsekonomiska effekten är dock betydligt högre än den totala som här redovisas.

En ökad skatteintäkt för kommunerna innebär motsvarande minskning av skatteutjämningsbidraget. Kommunernas "vinst" vid ökad sysselsättning innebär alltså inte direkt mer pengar i kommunkassan i form av skatteintäkter utan istället minskade kostnader för arbetsmarknadsåtgärder och olika former av bidrag. Den viktigaste effekten är dock att en ökad sysselsättning också kan innebära en inflyttning och därmed ökat skatteunderlag eller förhindra utflyttning och därmed bibehållit skatteunderlag. Observera att detta resultat inte ger en absolut korrekt bild av skatteintäkter för kommunerna. Detta kan bara erhållas i resultat för varje enskild kommun.

ÖVERGRIPANDE KRITIK

Vid beräkning av resultatet för området har utlägg och utläggsmönster för respektive år beräknats med sammanslagning av data de tre senaste åren, i samtliga fall, för att få bra baser. Detta beror på att antal intervjuer i TDB för området är lågt för att dra säkra slutsatser för konsumtionen för ett enskilt år.

Fakta om utländska besökares utlägg, och vilka branscher dessa hamnar på, saknas helt. I detta resultat har vi förutsatt att utländska besökare spenderar sina pengar på samma sätt som svenska resenärer.

Besökare från vissa länder spenderar betydligt mer, men andra spenderar mindre. Totalt sett bedömer vi att det totala resultatet inte förändras nämnvärt när nämnda fakta finns tillgå, däremot kan vissa marknader bli än viktigare ur ekonomisk synvinkel.

UTVECKLING TURISMEN I SVERIGE 2010

De viktigaste faktorerna som påverkar resandet är vädret, ekonomin och olika typer av omvärldshändelser. För att få en uppfattning om utvecklingen av turismen internationellt, regionalt och lokalt, måste hänsyn tas till dessa faktorer i Sverige och omvärlden.

De tio senaste åren har turismen i Sverige påverkats mycket av vädret, speciellt under somrarna, men också på grund av snötillgången under vintrarna. Bra respektive dåligt sommarväder påverkar främst de enklare boendeformerna som camping, fritidsbåt, eget fritidshus, vild camping, m fl. För vädret finns dock stora regionala variationer.

- △ Sommaren 2001 var en mycket bra sommar med mycket sol och lite nederbörd.
- △ Sommaren 2002 var en av de bästa någonsin med mycket sol och lite nederbörd.
- △ Sommaren 2003 erbjöd ett väder som var det bästa sen mätningar startade med tropisk värme redan i maj och detta varade nästan hela sommaren.
- △ Sommaren 2004 tillhörde en av de sämre det senaste decenniet med mycket regn.
- △ Sommaren 2005 inleddes med extremt kallt väder hela juni, en kort period av värme och sol de tre första veckorna i juli och därefter regnigt fram till början av september.
- △ Vintern och våren 2006 hade en god snötillgång i stora delar av Sverige. Sommaren inleddes med varm och solig juni och juli. Hösten var regnigt med rekordnederbörd på många orter, sammantaget dock en bra sommar. November och december hade värmerekord vilket påverkade inledningen på vintersäsongen.
- △ Våren 2007 var det snöbrist som påverkade vinterturismen negativt. Sommaren var en av de vädermässigt sämre på många år, sämsta sen år 2000.
- △ Våren 2008 var mycket positiv med god snötillgång och positiva siffror för fjällen. Sommaren var dålig förutom en kort period i slutet av juli. Året avslutades med en finanskris som innebar ett kraftigt minskat affärs-, och fjärrresande, men också stor minskning för flyg- och biltrafik.
- △ Våren 2009 var det god snötillgång och de flesta skidområden hade nya omsättningsrekord. Sommarvädret var sämre än snittet med en kort period av värme i början av juli. Finanskrisen innebar ett kraftigt minskat affärsresande med negativa resultat för flyg och hotell i Sverige, men dock en viss återhämtning under årets två sista månader.
- △ Våren 2010 var det god snötillgång i hela Sverige och även skidanläggningar i Götaland slog nya rekord. Sommaren hade en kylig inledning, men från midsommar var det mycket bra väder under drygt en månad. Fritidsresandet påverkades inte av finanskrisen och affärsresandet återhämtades något.

Här finns också andra faktorer som påverkat resandet i och till Sverige, delvis med stora lokala variationer. De viktigaste faktorerna de senaste åren har varit följande:

- ▲ 1 juli, 1999 Tax-free upphörde mellan EU-länder
- ▲ 1 juli, 2000 Öresundsbron öppnades
- ▲ Under 2001 Svenska kronan svag och antydning till lågkonjunktur
- ▲ 11 sep 2001 Terrorrdåden i USA
- ▲ 2005 Bensinpriset i Sverige når upp till 12:-/liter
- ▲ 2008 Finanskrisen i slutet av året och bensinpriset når upp till 14:- per liter
- ▲ 2009 Finanskrisen påverkade affärsresandet negativt

Här finns också andra faktorer som påverkat internationellt resande som SARS (Asien och Kanada), krig i Irak och Israel, flodvågskatastrofen i Asien, terroråd i Madrid, London, Bali, Sri Lanka och Egypten. Dessa händelser har påverkat ett antal länder, men kan också ha påverkat det globala resandet mer eller mindre.

Fritidsresandet styrs främst av väder och ekonomi.

Affärsresandet styrs främst av ekonomi och omvärldshändelser.

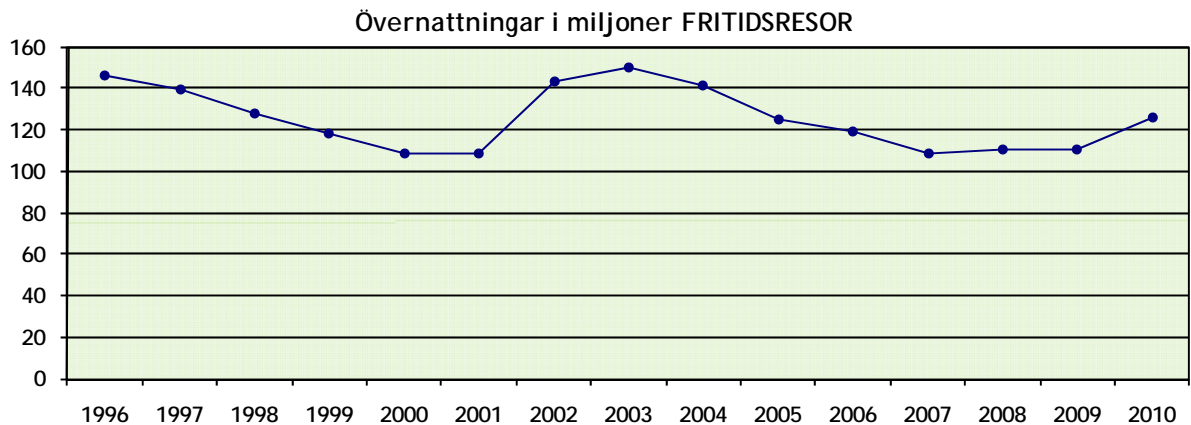
SVENSKARNAS FRITIDSRESOR I SVERIGE

Övernattningsresor i Sverige

	1998	1999	2000	2001	2002	2003	2004	2005	2006	2007	2008	2009	2010
Övernattningar i miljoner	128,1	118,6	108,7	108,4	143,7	149,8	141,0	124,9	119,1	108,6	110,6	110,9	125,8

Under våren 2001 vände det för turismen i Sverige och antalet övernattningar vid fritidsresor i Sverige hade ökningsvarje månad under resterande delen av året, hela 2002 och delvis 2003. 2004-07 minskade antalet övernattningar, dels beroende på sämre sommarväder och dels beroende på kortare vintersäsong. Mindre ökning 2008 och 2009 avser främst kommersiella övernattningar för hotell och stugor, men ökningen 2010 avsåg de flesta boendeformer.

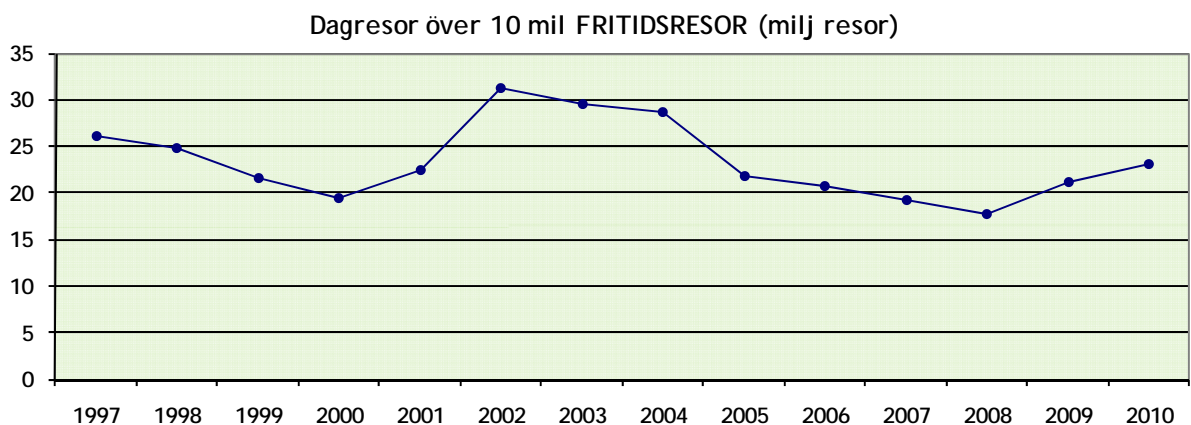
Övernattningar hos släkt och vänner har svarat för de stora minskningarna, från 70 miljoner övernattningar 2002 till 46 miljoner 2009, men ökade 2010 till 53,5 miljoner. Övernattningar i egna fritidshus har legat på ungefär samma nivå de senaste åren, med 32 miljoner övernattningar 2010. Svenska fritidsgäster på hotell har ökat mycket de senaste åren. De övriga kommersiella boendeformerna stugbyar, vandrarhem och camping har förändringar som mer följer vädersituationen respektive år.



Dagresa över 10 mil i Sverige

	1998	1999	2000	2001	2002	2003	2004	2005	2006	2007	2008	2009	2010
Dagresor i miljoner resor	24,9	21,5	19,4	22,4	31,2	29,6	28,7	21,8	20,7	19,2	17,8	21,2	23,2

Utvecklingen för dagresor, över 10 mil, följer i stort sett utvecklingen för övernattningsresor med många resor de fina somrarna 2002-04. Turistresor, resor under 10 mil men enligt angiven definition, kan ha ökat. Omsättningsutveckling för köpcentra och Vägverkets statistik visar att kortare resor kan ha ökat mycket.



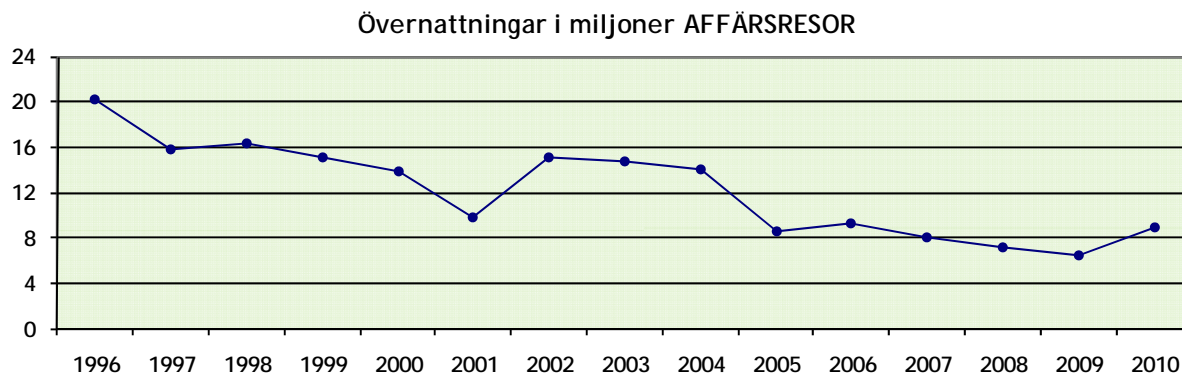
SVENSKARS AFFÄRSRESOR I SVERIGE

Övernattningsresor i Sverige

	1998	1999	2000	2001	2002	2003	2004	2005	2006	2007	2008	2009	2010
Övernattningar i miljoner	16,3	15,1	13,8	9,9	15,1	14,7	14,1	8,6	9,3	8,1	7,2	6,5	9,0

Det finns stora variationer för övernattningar i tjänsten mellan åren. Detta avser främst enklare former av boende, som kanske främst nyttjas av hantverkare och lägre tjänstemän. För kommersiellt boende är variationerna mindre, men minskningar märks för hotellen 2008 och 2009 för att sen öka mycket 2010.

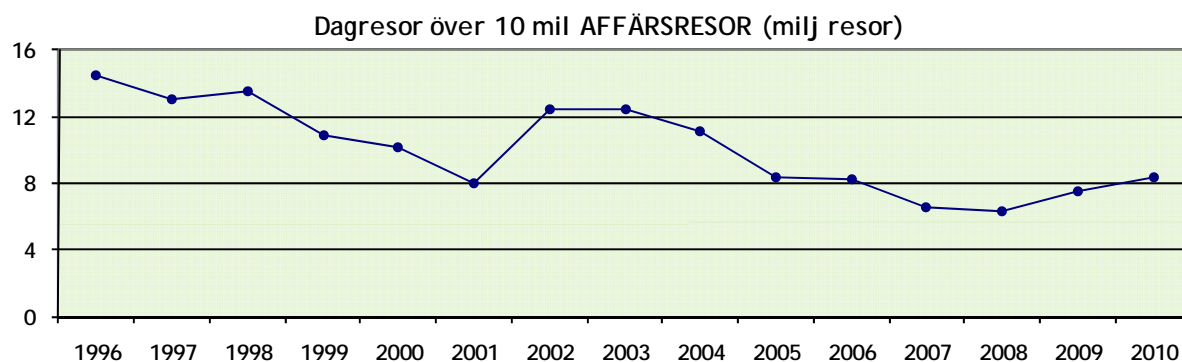
Övernattningar för affärsresor hade en stor nedgång 2001, dels beroende på lågkonjunktur, dels beroende på terrordåden den 11 september. 2005 kom åter en nedgång och finanskrisen påverkade 2008 och 2009 med färre resor och färre övernattningar per resa. 2010 ökade dock antalet övernattningar mycket.



Dagresa i Sverige över 10 mil

	1998	1999	2000	2001	2002	2003	2004	2005	2006	2007	2008	2009	2010
Dagresor i miljoner resor	13,5	10,9	10,2	8,0	12,4	12,4	11,1	8,4	8,3	6,6	6,3	7,5	8,4

Affärsresor över dagen visar nästan samma utveckling som affärsresor med övernattning. Dagresor 2009 ökade, kanske som kompensation för färre övernattningsresor. Utvecklingen för affärsresor kan också ha påverkats av ökade kontakter via Internet vilket kan innebära att man inte behöver träffas.



TRENDER

De senaste åren har turismen förändrats mycket. Övernattningar i kommersiellt boende har haft en positiv utveckling, men hos släkt/vänner och i eget fritidshus har varierat mycket (dessa två svarar för nära 70 % av alla övernattningar vid fritidsresor). Restrenden de senaste åren har varit följande:

- Vi gör hellre flera längre övernattningsresor än få korta, mätt i avstånd, gäller inte dagresor.
- Resan blir kortare, mätt i tid (mer weekendresande eller kortveckosemester).
- Vi kräver större innehåll i resan, mer att göra.
- Vi kräver större tillgänglighet, kortare tid att ta oss till resmålet.

Förändringar 2004-2010 i Sverige för några boendekategorier, i 1000-tal.

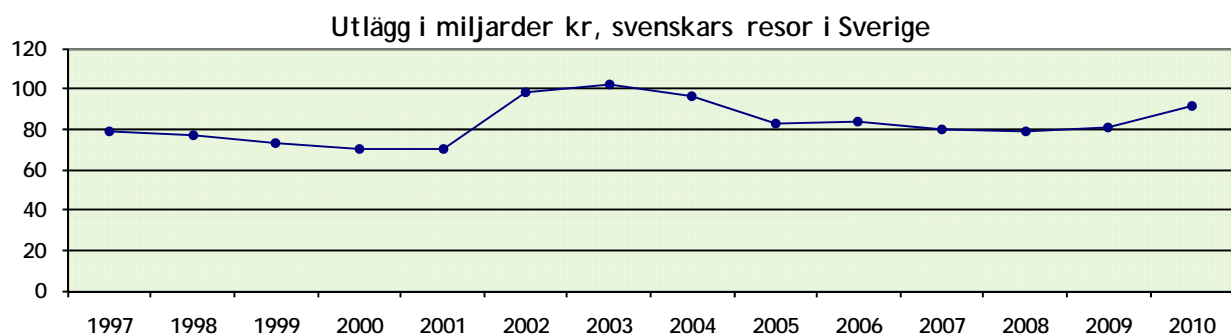
	2004	2005	2006	2007	2008	2009	2010	09-10
Hotell (SCB/Tillväxtverket)	21 546	22 936	24 260	25 449	25 921	26 028	27 365	+ 5,1 %
Stugbyar (SCB/Tillväxtverket)	3 261	3 218	3 403	3 501	3 685	3 285	3 312	+ 0,8 %
Vandrarhem (SCB/Tillväxtv.)	2 282	2 374	2 557	2 716	2 899	2 928	2 957	+ 0,1 %
Camping (SCB/Tillväxtverket)	(15 591)	(16 435)	(17 542)	(17 012)	13 725	14 476	14 443	- 0,2 %
Hyrd stuga/lgh (TDB)	5 545	4 214	3 904	3 913	3 690	5 519	6 307	+ 14,3 %
Fritidshus eget (TDB)	34 007	29 804	30 265	30 436	29 983	28 308	32 373	+ 14,4 %
Släkt/vänner (TDB)	67 527	61 831	58 808	46 636	50 686	46 912	53 873	+ 14,8 %
Fritidsbåt (TDB)	1 971	1 553	1 098	1 516	1 542	1 397	1 744	+ 24,8 %
Vild camping (TDB)	2 956	2 158	1 933	2 298	2 141	1 931	3 043	+ 57,6 %
Totalt övernattningar (TDB)								
av svenskar i Sverige	155 095	133 510	128 384	116 706	117 767	117 315	134 742	+ 14,9 %
Övernattningar hos släkt/vänner								
av utländska besökare (TDB)	12 847	14 989	12 669	11 727	13 046	12 473	14 193	+ 13,8 %

Källor: SCB/Tillväxtverket = Statistiska Centralbyrån/Tillväxtverket och TDB = Rese- och TuristDataBasen.

Observera att de fyra första boendeformerna inkluderar utländska övernattningar i Sverige, men TDB visar bara svenska övernattningar förutom sista punkten.

Totala antalet svenska övernattningar för resor i Sverige ökade med nästan 15 % 2010 jämfört med 2009. Konsumtionen hade en något lägre ökningstakt, med nästan 13 %, beroende på att det främst var enklare boendeformer som ökade mest.

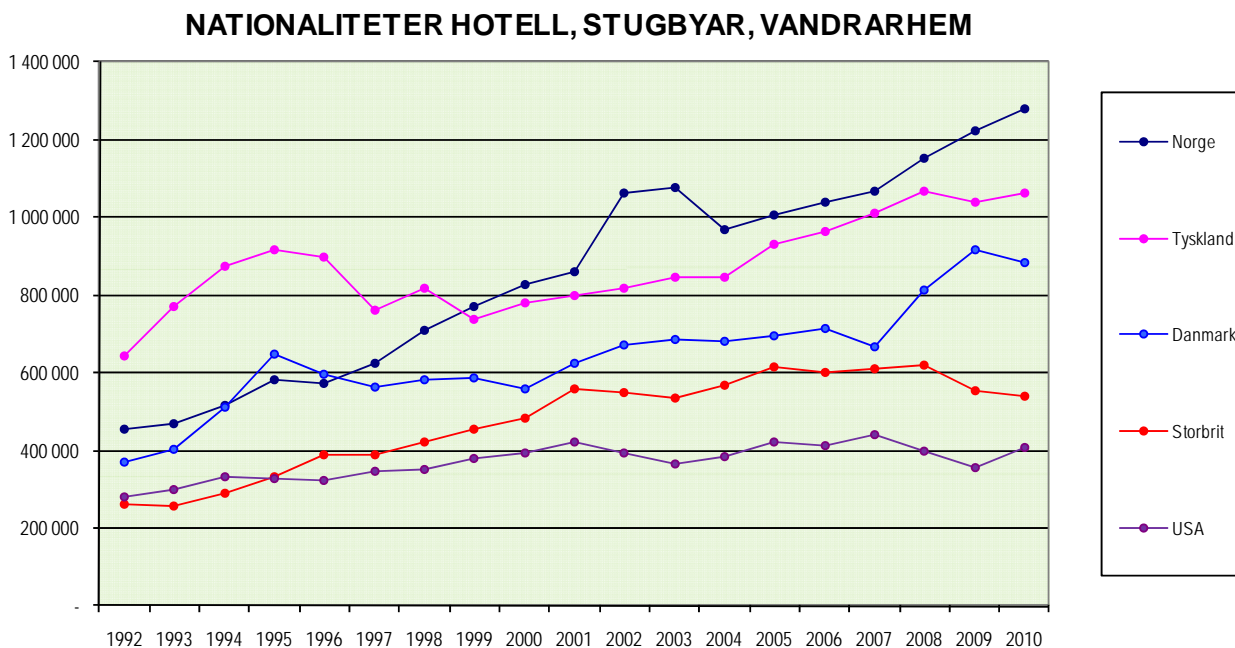
KONSUMTION



UTVECKLING FÖR VIKTIGA NATIONALITETER

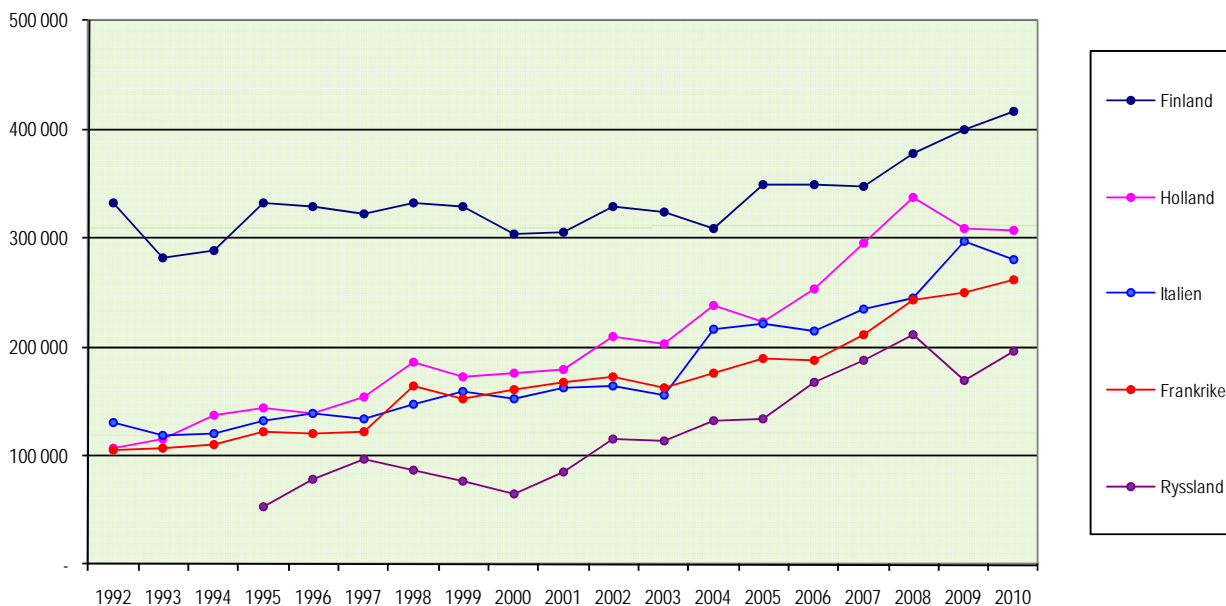
Det utländska resandet till Sverige har ökat mycket de senaste åren. För övernattningar hos släkt och vänner i Sverige, enligt TDB, avser detta mest från de nordiska grannländerna samt Tyskland, USA, Polen och Storbritannien. Här märks också stora ökningar från länder där Sverige haft stor invandring, staterna på Balkan, Iran och Thailand, men också från Frankrike och Spanien.

För hotell, stugbyar och vandrarhem visas här två diagram för de 10 största nationaliteterna. Det första avser de fem största och det andra visar nationaliteterna på plats 6-10. Camping är inte medtaget då denna kategori inte särredovisat flera av nationaliteterna. Under 2010 var det 3 460 884 utländska övernattningar på camping och fyra nationer, Norge, Danmark, Tyskland och Nederländerna svarade för nästan 90 % av dessa.



Diagrammen blir lite annorlunda om de visas enbart för hotellen. Fyra nationer har många övernattningar i stugbyar och vandrarhem, Norge, Tyskland, Danmark och Nederländerna. Motpolen är exempelvis Italien, Frankrike, USA och Japan som har få övernattningar i dessa boendeformer. Sett på längre sikt har många nationer en positiv utveckling, undantaget är USA. Största ökningar senaste åren har Danmark och Norge.

De fem största nationerna har 54 % av alla utländska övernattningar i hotell, stugbyar och vandrarhem. Om även camping inräknas ökar dominansen för Norge, Tyskland och Danmark. Utländska fritidshusägare i Sverige kommer också från dessa tre länder.

NATIONALITETER HOTELL, STUGBYAR, VANDRARHEM


Observera att diagrammen har olika skalor, samt att övernattningar för ryssar bara finns särredovisat från 1995. Tabellen nedan visar utvecklingen för de 15 största nationaliteterna de senaste åren. Ryssland och USA ökade mycket 2010, men det mest anmärkningsvärda är den stora minskningen för Polen. Det finns bara ytterligare två nationer som har mer än 50 000 övernattningar och det är Belgien med 91 875 och Österrike med 82 374. Därefter följer Australien, Kanada och Estland på platserna 18-20.

15 STÖRSTA NATIONALITETER ÖVERNATTNINGAR I HOTELL, STUGBYAR OCH VANDRARHEM

	2007	Ändring fr 2006	2008	Ändring fr 2007	2009	Ändring fr 2008	2010	Ändring fr 2009
1 Norge	1 065 743	+ 2,3 %	1 150 562	+ 8,6 %	1 221 622	+ 8,0 %	1 276 949	+ 4,5 %
2 Tyskland	1 011 991	+ 5,5 %	1 064 899	+ 5,4 %	1 040 571	- 0,3 %	1 059 881	+ 1,9 %
3 Danmark	668 044	- 5,8 %	812 265	+ 21,4 %	914 727	+ 17,2 %	884 522	- 3,3 %
4 Storbritannien	608 218	+ 0,4 %	621 423	+ 2,2 %	552 097	- 10,0 %	540 222	- 2,2 %
5 Finland	347 751	- 0,1 %	377 943	+ 7,1 %	399 593	+ 7,7 %	415 769	+ 4,0 %
6 USA	440 550	+ 4,6 %	396 463	- 9,5 %	356 313	- 9,4 %	406 626	+ 14,1 %
7 Nederländerna	295 104	+ 17,1 %	337 053	+ 13,8 %	307 779	- 6,7 %	307 126	- 0,2 %
8 Italien	234 607	+ 9,5 %	244 620	+ 3,0 %	297 206	+ 22,1	279 768	- 5,9 %
9 Frankrike	210 978	+ 13,3 %	242 257	+ 15,0 %	249 867	+ 4,7 %	261 664	+ 4,7 %
10 Ryssland	187 038	+ 11,9 %	211 796	+ 13,1 %	169 837	- 17,7 %	195 201	+ 14,9 %
11 Spanien	182 319	+ 13,6 %	168 024	- 8,0 %	171 201	+ 2,1 %	177 541	+ 3,7 %
12 Schweiz	126 052	+ 16,5 %	128 542	+ 2,5 %	140 701	+ 11,2 %	152 021	+ 8,0 %
13 Kina	113 882	+ 15,0 %	102 037	- 10,4 %	95 624	- 5,2 %	110 549	+ 15,6 %
14 Polen	140 120	+ 34,1 %	149 173	+ 7,0 %	142 378	+ 1,6 %	110 205	- 22,6 %
15 Japan	102 339	- 8,9 %	101 882	- 1,8 %	92 316	- 8,6 %	95 995	+ 4,0 %

Källa: SCB/Tillväxtverket.

DEFINITION AV TURISM

Alla beräkningar är gjorda för att följa "Turismens begreppsnyckel", utgiven av Turistdelegationen 1995. Definitionen är framtagen av World Tourist Organization (WTO) på uppdrag av FN där den antogs 1993. Turistdelegationen har svarat för att anpassa denna till svenska förhållanden samtidigt som det fastställts att alla länder inom EU skall följa samma beräkningsprinciper. Turistdelegationens verksamhet flyttades till Nutek 2006 som numera ingår i Tillväxtverket.

Grunddefinitionen: **Aktiviteter som företas av en person som reser från ordinarie bostadsort för övernattnig eller dagbesök. Avsikten kan vara såväl arbete som fritid.**

Definitionen innehåller ett antal undantag (som inte är turism) där de viktigaste kan sammanfattas med att man av olika anledningar är tvungen att åka till en viss plats. De viktigaste av dessa är följande: Arbetspendling, sjukvård, ordinarie skolgång, militärtjänstgöring, ambassad- och konsulatpersonal, asylsökande (invandrarförläggningar).

"Turismens begreppsnyckel" fastställer också att det är resenärens konsumtionsutlägg som skall beräknas. Dessa utlägg avser: logi, livsmedel, restaurang, transport, shopping och aktiviteter.

Turismen delas upp i tre former: Inhemsk, inresande och utresande

Enligt Tillväxtverket kan dessa former nyttjas för ett geografiskt område, t ex församling, kommun eller län. Indelningen, kombinerad med basdefinitionen "utanför ordinarie bostadsort", innebär att vi har beräknat effekterna för dem som rest till ett område utanför ordinarie bostadssort.

Denna rapport redovisar inresande turism. För att få ett resultat på totala rese- och turistindustrin måste utresande turism, genomfartsresenärer och regional shopping läggas till.

Utresande turism/regional shopping

Den utresande turismen avser personer som reser ut från det egna området (där de är bosatta). En stor del av deras utlägg stannar kvar i området i form av utlägg för resan. Dessa ger omsättning och sysselsättning för tåg-, buss- och flygtrafik samt resebyråer.

För att få med regional shopping mellan olika kommuner kan resvaneundersökningen (RVU) från Statistiska Centralbyrån (SCB) nyttjas och kombineras med regional omsättningsstatistik. Nämda delar måste läggas till den inresande turismen för att erhålla totala rese- och turistindustrin. Det finns dock ingen anledning att göra beräkningar för dessa eftersom färdiga fakta kan erhållas från SCB:s regionala omsättningsstatistik.

KÄLLOR

För att beräkna turismens effekter måste alla övernattningar och besök till området kartläggas och den konsumtion som följer av dessa besök och övernattningar specificeras. Sådana uppgifter kommer från:

SCB Inkvarteringsstatistik

Statistiska Centralbyrån (SCB) tar, på uppdrag av Tillväxtverket, in inkvarteringsstatistik för hotell, stugbyar och vandrarhem. För varje enskild natt rapporterar anläggningarna hur många rum de sålt och hur många gäster de haft, vilken nationalitet gästerna har samt, för hotellen, målgrupp för rumsförsäljningen. Svarsfrekvensen ligger på cirka 90 % och de som inte svarar vägs i förhållande till likvärdiga anläggningar. Från 2008 ansvarar SCB även för campingstatistik.

SCB Handelsstatistik

Omsättningsstatistik finns för varje bransch, t ex restauranger, bensinstationer och hotell. I statistiken redovisas bland annat antal företag, omsättning och sysselsättning. Resurs har statistik på detta för alla branscher som påverkas av turismen och för alla kommuner i Sverige, år för år de senaste 15 åren.

Rese- och TuristDataBasen, TDB[®]

TDB startades i full skala 1989 av Sveriges Turistråd. Nu drivs TDB av Resurs AB och är ett registrerat varumärke. TDB är en marknadsundersökning där 24 000 svenskar (minst 2 000 per månad) tillfrågas om sitt resande. Totalt finns data på över 400 000 dokumenterade resor i databasen.

Trots uppdelning på många boendekategorier och på svenska län erhålls en bra regional statistik för de flesta länen. Vid hopslagning av data för flera år finns även bra kommunala data för flertalet svenska kommuner. I TDB finns uppgifter på svenskarnas resor, övernattningar, boendeformer vid övernattningar, vad de spenderar och på vad, hur de reser, mm.

Övrigt

SCR, Sveriges Camping- och Stugföretagares Riksorganisation, har svarat för statistik på övernattningar på campingplatser fram till 2007. Resestatistik har bland annat Vägverket, Luftfartsverket, Luftfartsstyrelsen och Cruise Ferry Info (avseende färjestatistik).

GENOMFÖRANDE

För området har vi ställt i ordning en "Anläggnings-sammanställning". Där finns alla basfakta samlade för alla kategorier. Källorna är följande:

Övernattningar/besök

Kommersiella övernattningar, hotell, stugbyar, vandrarhem och camping kommer från SCB/Tillväxtverket. Utnyttjande av privata fritidshus, släkt/vänbesök, vild camping och andra boendeformer kommer från TDB, till viss del även camping, liksom även dagbesök avseende resor över 10 mil, enkel väg.

Från TDB kommer också data på utländska övernattningar hos släkt och vänner i Sverige. Dessa data bygger på intervjuer med 6 000 hushåll.

Utlägg/utläggsmönster

Besökarnas utlägg och utläggsmönster är tagna från TDB. Observera att samtliga utlägg och omsättningstal är inklusive moms. Med utläggsmönster avses vilka branscher som besökaren spenderar pengar på, allmänt kallat "Turistkronan".

Från 2009 har Resurs anpassat "Turistkronan" för regionala och lokala turistområden. Sverige har här delats in i olika "turistklasser", där varje område/"klass" består av kommuner med likartad storlek och likartad turism. Närmare information kan erhållas från Resurs.

Från 2009 använder Resurs också den logiintäkt som hotellen rapporterar till SCB som grund för den totala konsumtionen för hotellgästerna.

Sysselsättning/Skatteintäkter

För att få fram sysselsättning har omsättningen för varje bransch dividerats med omsättning/anställd i respektive bransch. Här har Resurs AB unika fakta för varje enskild kommun i Sverige. Skatteintäkterna bygger på kommunens egna skatteintäkter i förhållande till skatteutjämning och invånarantal, samt utdebitering av kommunal- och landstingsskatt, alla uppgifter kommer från SCB.

TuristEkonomiska Modellen, TEM[®]

Samtliga uppgifter har databehandlats i ett dataprogram, TEM, speciellt anpassat för ändamålet och dessutom i enlighet med den fastställda definitionen. Dataprogrammet introducerades av Turistrådet 1988 ägs numera av Resurs AB och är ett registrerat varumärke.