

TEM[®] 2009

Ekonomiska och sysselsättningsmässiga effekter av turismen längs PROJEKT E16

Med Projekt E16 avses de 9 kommunerna: Gävle, Sandviken, Hofors, Falun, Borlänge, Gagnef, Vansbro, Malung-Sälen och Torsby

INNEHÅLL

Definition	3
Källor	3
Genomförande	4
Utveckling turismen i Sverige 2009	5
RESULTAT TURISMEN FÖR PROJEKT E16 2009	
Inledning	10
Totala rese- och turistindustrin	10
Omsättning totalt och per kategori	10
Övernattningar/besök	11
Omsättning fördelad på branscher	12
Sysselsättning	12
Skatteintäkter	13
Turismen längs PROJEKT E16	13
Övergripande kritik	13
Sammanfattning utveckling 2000 till 2009	14
BILAGOR	
Definition, källor och fakta	15
Sammanfattning statistik	18

© RESURS AB. Materialet i denna rapport får bara användas för köparens interna bruk och för det ändamål det är köpt. Överträdelse beivras.

DEFINITION AV TURISM

Alla beräkningar är gjorda för att följa "Turismens begreppsnyckel", utgiven av Turistdelegationen 1995. Definitionen är framtagen av World Tourist Organization (WTO) på uppdrag av FN där den antogs 1993. Turistdelegationen har svarat för att anpassa denna till svenska förhållanden samtidigt som det fastställts att alla länder inom EU skall följa samma beräkningsprinciper. Turistdelegationens verksamhet flyttades till Nutek 2006 som numera ingår i Tillväxtverket.

Grunddefinitionen: **Aktiviteter som företas av en person som reser från ordinarie bostadsort för övernattnig eller dagbesök. Avsikten kan vara såväl arbete som fritid.**

Definitionen innehåller ett antal undantag (som inte är turism) där de viktigaste kan sammanfattas med att man av olika anledningar är tvungen att åka till en viss plats. De viktigaste av dessa är följande: Arbetspendling, sjukvård, ordinarie skolgång, militärtjänstgöring, ambassad- och konsulatpersonal, asylsökande (invandrarförläggningar).

"Turismens begreppsnyckel" fastställer också att det är resenärens konsumtionsutlägg som skall beräknas. Dessa utlägg avser: logi, livsmedel, restaurang, transport, shopping och aktiviteter.

Turismen delas upp i tre former: Inhemsk, inresande och utresande

Enligt Tillväxtverket kan dessa former nyttjas för ett geografiskt område, t ex församling, kommun eller län. Indelningen, kombinerad med basdefinitionen "utanför ordinarie bostadsort", innebär att vi har beräknat effekterna för dem som rest till ett område utanför ordinarie bostadsort.

Denna rapport redovisar enbart inresande turism till de nio kommunerna. För att få ett resultat på totala rese- och turistindustrin måste utresande turism, genomfartsresenärer och regional shopping läggas till.

Utresande turism/regional shopping

Den utresande turismen avser personer som reser ut från det egna området (där de är bosatta). En stor del av deras utlägg stannar kvar i området i form av utlägg för resan. Dessa ger omsättning och sysselsättning för tåg-, buss- och flygtrafik samt resebyråer.

För att få med regional shopping mellan olika kommuner kan resvaneundersökningen (RVU) från Statistiska Centralbyrån (SCB) nyttjas och kombineras med regional omsättningsstatistik.

Nämnda delar måste läggas till den inresande turismen för att erhålla totala rese- och turistindustrin. Det finns dock ingen anledning att göra beräkningar för dessa eftersom färdiga fakta kan erhållas från SCB:s regionala omsättningsstatistik.

KÄLLOR

För att beräkna turismens effekter måste alla övernattningar och besök till området kartläggas och den konsumtion som följer av dessa besök och övernattningar specificeras. Sådana uppgifter kommer från:

SCB Inkvarteringsstatistik

Statistiska Centralbyrån (SCB) tar, på uppdrag av Tillväxtverket, in inkvarteringsstatistik för hotell, stugbyar och vandrarhem. För varje enskild natt rapporterar anläggningarna hur många rum de sålt och hur många gäster de haft, vilken nationalitet gästerna har samt, för hotellen, målgrupp för rumsförsäljningen. Svarsfrekvensen ligger på cirka 90 % och de som inte svarar vägs i förhållande till likvärdiga anläggningar. Från 2008 ansvarar SCB även för campingstatistik.

SCB Handelsstatistik

Omsättningsstatistik finns för varje bransch, t ex restauranger, bensinstationer och hotell. I statistiken redovisas bland annat antal företag, omsättning och sysselsättning. Resurs har statistik på detta för alla branscher som påverkas av turismen och för alla kommuner i Sverige, år för år de senaste 15 åren.

Rese- och TuristDataBasen, TDB[®]

TDB startades i full skala 1989 av Sveriges Turistråd. Nu drivs TDB av Resurs AB och är ett registrerat varumärke. TDB är en marknadsundersökning där 24 000 svenskar (minst 2 000 per månad) tillfrågas om sitt resande. Totalt finns data på över 400 000 dokumenterade resor i databasen.

Trots uppdelning på många boendekategorier och på svenska län erhålls en bra regional statistik för de flesta länen. Vid hopslagning av data för flera år finns även bra kommunala data för flertalet svenska kommuner. I TDB finns uppgifter på svenskarnas resor, övernattnings, boendeformer vid övernattnings, vad de spenderar och på vad, hur de reser, mm.

Övrigt

SCR, Sveriges Camping- och Stugföretagares Riksorganisation, har svarat för statistik på övernattnings på campingplatser fram till 2007. Resestatistik har bland annat Vägverket, Luftfartsverket, Luftfartsstyrelsen och Cruise Ferry Info (avseende färjestatistik).

GENOMFÖRANDE

För området har vi ställt i ordning en "Anläggnings-sammanställning". Där finns alla basfakta samlade för alla kategorier. Källorna är följande:

Övernattnings/besök

Kommersiella övernattnings, hotell, stugbyar, vandrarhem och camping kommer från SCB/Tillväxtverket. Utnyttjande av privata fritidshus, släkt/vänbesök, vild camping och andra boendeformer kommer från TDB, till viss del även camping, liksom även dagbesök avseende resor över 10 mil, enkel väg.

Från TDB kommer också data på utländska övernattnings hos släkt och vänner i Sverige. Dessa data bygger på intervjuer med 6 000 hushåll.

Utlägg/utläggsmönster

Besökarnas utlägg och utläggsmönster är tagna från TDB. Observera att samtliga utlägg och omsättningstal är inklusive moms. Med utläggsmönster avses vilka branscher som besökaren spenderar pengar på, allmänt kallat "Turistkronan".

Från 2009 har Resurs anpassat "Turistkronan" för regionala och lokala turistområden. Sverige har här delats in i olika "turistklasser", där varje område/"klass" består av kommuner med likartad storlek och likartad turism. Närmare information kan erhållas från Resurs.

Från 2009 använder Resurs också den logiintäkt som hotellen rapporterar till SCB som grund för den totala konsumtionen för hotellgästerna.

Sysselsättning/Skatteintäkter

För att få fram sysselsättning har omsättningen för varje bransch dividerats med omsättning/anställd i respektive bransch. Här har Resurs AB unika fakta för varje enskild kommun i Sverige. Skatteintäkterna bygger på kommunens egna skatteintäkter i förhållande till skatteutjämning och invånarantal, samt utdebitering av kommunal- och landstingskatt, alla uppgifter kommer från SCB.

TuristEkonomiska Modellen, TEM[®]

Samtliga uppgifter har databehandlats i ett dataprogram, TEM, speciellt anpassat för ändamålet och dessutom i enlighet med den fastställda definitionen. Dataprogrammet introducerades av Turistrådet 1988 ägs numera av Resurs AB och är ett registrerat varumärke.

UTVECKLING TURISMEN I SVERIGE 2009

De viktigaste faktorerna som påverkar resandet är vädret, ekonomin och olika typer av omvärldshändelser. För att få en uppfattning om utvecklingen av turismen internationellt, regionalt och lokalt, måste hänsyn tas till dessa faktorer i Sverige och omvärlden.

De tio senaste åren har turismen i Sverige påverkats mycket av vädret, speciellt under somrarna, men också på grund av snötillgången under vintrarna. Bra respektive dåligt sommarväder påverkar främst de enklare boendeformerna som camping, fritidsbåt, eget fritidshus, vild camping, m fl. För vädret finns dock stora regionala variationer.

- Sommaren 1997 var en bra sommar med mycket sol och lite nederbörd
- Sommaren 1998 var en av de regnigaste med översvämningar på många ställen i Sverige
- Sommaren 1999 var en bra sommar med mycket sol och lite nederbörd
- Sommaren 2000 var en av de sämsta någonsin med mycket regn
- Sommaren 2001 var en mycket bra sommar med mycket sol och lite nederbörd
- Sommaren 2002 var en av de bästa någonsin med mycket sol och lite nederbörd
- Sommaren 2003 erbjöd ett väder som var det bästa sen mätningar startade med tropisk värme redan i maj och detta varade nästan hela sommaren
- Sommaren 2004 tillhörde en av de sämre det senaste decenniet med mycket regn
- Sommaren 2005 inleddes med extremt kallt väder hela juni, en kort period av värme och sol de tre första veckorna i juli och därefter regnigt fram till början av september
- Vintern och våren 2006 hade en god snötillgång i stora delar av Sverige. Sommaren inleddes med varm och solig juni och juli. Hösten var regnig med rekordnederbörd på många orter, sammantaget dock en bra sommar. November och december hade värmerekord vilket påverkade inledningen på vintersäsongen.
- Våren 2007 var det snöbrist som påverkade vinterturismen negativt. Sommaren var en av de vädermässigt sämre på många år, sämsta sen år 2000.
- Våren 2008 var mycket positiv med god snötillgång och positiva siffror för fjällen. Sommaren var dålig förutom en kort period i slutet av juli. Året avslutades med en finanskris som innebar ett kraftigt minskat affärs-, och fjärrresande, men också stor minskning för flyg- och biltrafik.
- Våren 2009 var det god snötillgång och de flesta skidområden hade nya omsättningsrekord. Sommarvädret var sämre än snittet med en kort period av värme i början av juli. Finanskrisen innebar ett kraftigt minskat affärsresande med negativa resultat för flyg och hotell i Sverige, men dock en viss återhämtning under årets två sista månader.

Här finns också andra faktorer som påverkat resandet i och till Sverige, delvis med stora lokala variationer. De viktigaste faktorerna de senaste åren har varit följande:

- 1 juli, 1999 Tax-free upphörde mellan EU-länder
- 1 juli, 2000 Öresundsbron öppnades
- Under 2001 Svenska kronan svag och antydan till lågkonjunktur
- 11 sep 2001 Terrordåden i USA
- 2005 Bensinpriset i Sverige når upp till 12:-/liter
- 2008 Finanskrisen i slutet av året och bensinpriset når upp till 14:- per liter
- 2009 Finanskrisen påverkade affärsresandet negativt

Här finns också andra faktorer som påverkat internationellt resande som SARS (Asien och Kanada), krig i Irak och Israel, flodvägskatastrofen i Asien, terrordåd i Madrid, London, Bali, Sri Lanka och Egypten. Dessa händelser har påverkat ett antal länder, men kan också ha påverkat det globala resandet mer eller mindre.

Fritidsresandet styrs främst av väder och ekonomi.

Affärsresandet styrs främst av ekonomi och omvärldshändelser.

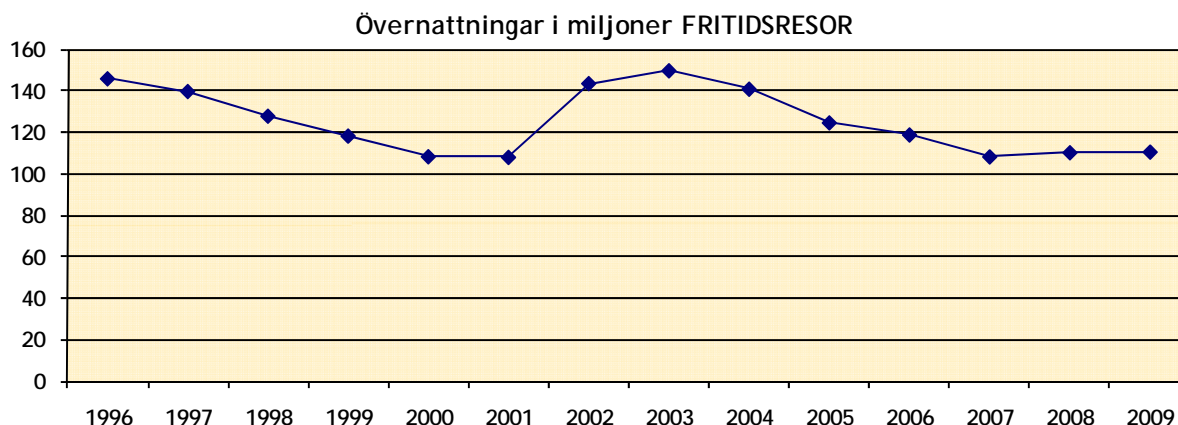
SVENSKARNAS FRITIDSRESOR I SVERIGE

Övernattningsresor i Sverige

	1997	1998	1999	2000	2001	2002	2003	2004	2005	2006	2007	2008	2009
Övernattningar i miljoner	139,9	128,1	118,6	108,7	108,4	143,7	149,8	141,0	124,9	119,1	108,6	110,6	110,9

Under våren 2001 vände det för turismen i Sverige och antalet övernattningar vid fritidsresor i Sverige hade ökningsvarje månad under resterande delen av året, hela 2002 och delvis 2003. 2004-07 minskade antalet övernattningar, dels beroende på sämre sommarväder och dels beroende på kortare vintersäsong. Även det höga bensinpriset kan ha haft en negativ inverkan på resandet. Mindre ökning 2008 och 2009 avser främst kommersiella övernattningar för hotell och stugor.

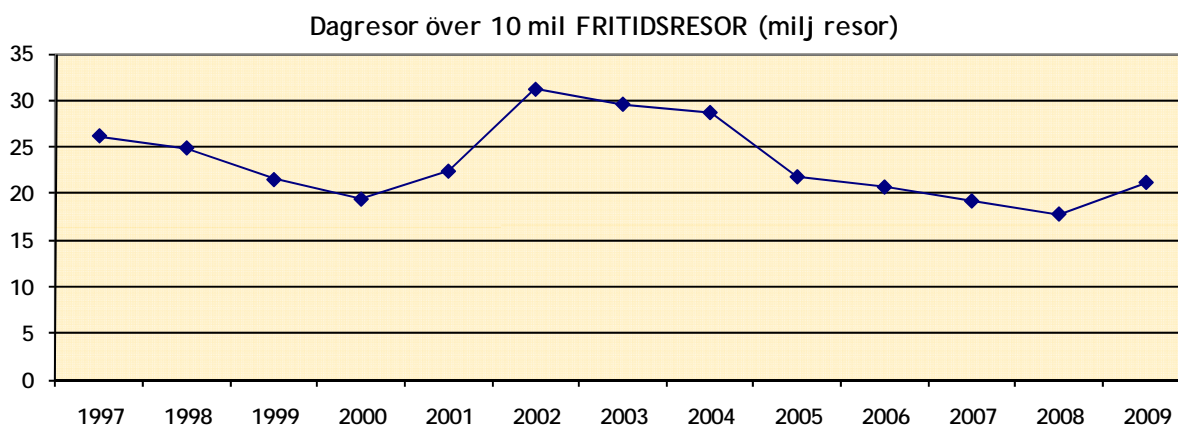
Övernattningar hos släkt och vänner svarar för de stora minskningarna, från 70 miljoner övernattningar 2002 till 46 miljoner 2009. Även övernattningar i enklare boendeformer har påverkat resultatet, först i positiv riktning och sen negativt de senaste åren. Övernattningar i egna fritidshus har legat på ungefär samma nivå de tolv senaste åren. Svenska fritidsgäster på hotell har ökat mycket de senaste åren. De övriga kommersiella boendeformerna stugbyar, vandrarhem och camping har förändringar som mer följer vädersituationen respektive år.



Dagresa över 10 mil i Sverige

	1997	1998	1999	2000	2001	2002	2003	2004	2005	2006	2007	2008	2009
Dagresor i miljoner resor	26,2	24,9	21,5	19,4	22,4	31,2	29,6	28,7	21,8	20,7	19,2	17,8	21,2

Utvecklingen för dagresor, över 10 mil, följer i stort sett utvecklingen för övernattningsresor med många resor de fina somrarna 2002-04. Turistresor, resor under 10 mil men enligt angiven definition, kan ha ökat. Omsättningsutveckling för köpcentra och Vägverkets statistik visar att kortare resor kan ha ökat mycket.



SVENSKARS AFFÄRSRESOR I SVERIGE

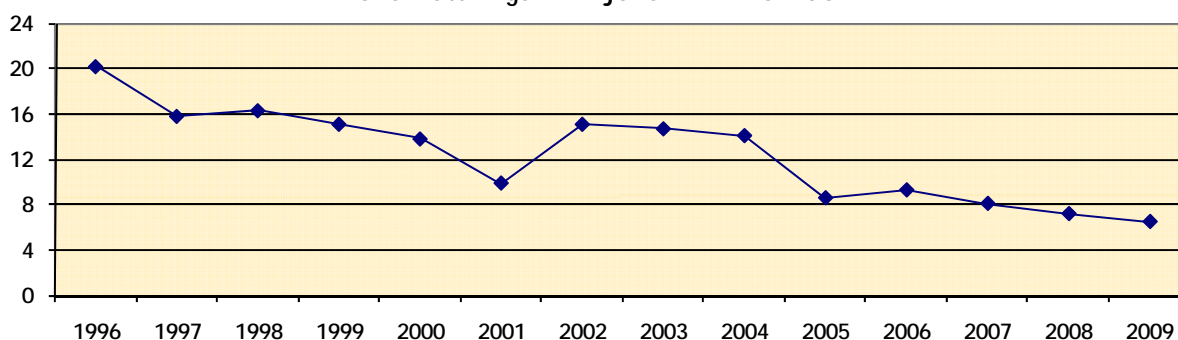
Övernattningsresor i Sverige

	1997	1998	1999	2000	2001	2002	2003	2004	2005	2006	2007	2008	2009
Övernattningar i miljoner	15,8	16,3	15,1	13,8	9,9	15,1	14,7	14,1	8,6	9,3	8,1	7,2	6,5

Det finns stora variationer för övernattningar i tjänsten mellan åren. Detta avser nästan bara enklare boendeformer, som kanske främst nyttjas av hantverkare och lägre tjänstemän. För kommersiellt boende är variationerna mindre, men minskningar märks för hotellen både 2008 och 2009.

Övernattningar för affärsresor hade en stor nedgång 2001, dels beroende på lågkonjunktur, dels beroende på terrordåden den 11 september. 2005 kom åter en nedgång och de två senaste åren har det minskat på grund av finanskrisen med färre resor och färre övernattningar per resa.

Övernattningar i miljoner AFFÄRSRESOR

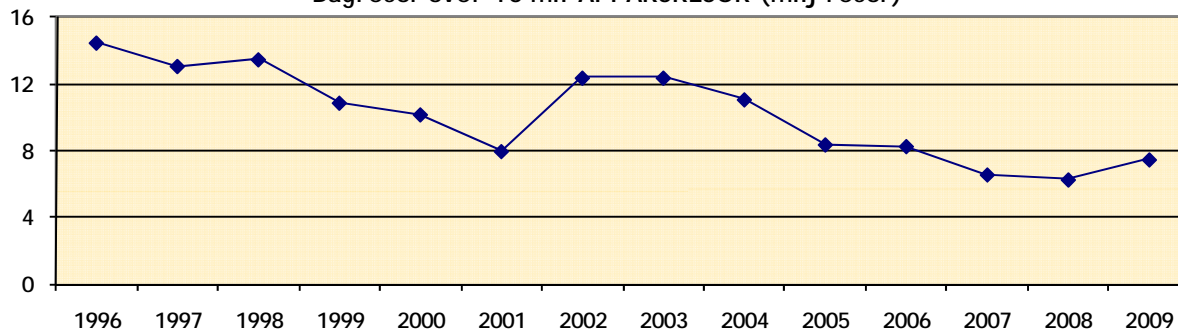


Dagresa i Sverige över 10 mil

	1997	1998	1999	2000	2001	2002	2003	2004	2005	2006	2007	2008	2009
Dagresor i miljoner resor	13,1	13,5	10,9	10,2	8,0	12,4	12,4	11,1	8,4	8,3	6,6	6,3	7,5

Affärsresor över dagen visar nästan samma utveckling som affärsresor med övernattning. Dagresor 2009 ökade, kanske som kompensation för färre övernattningsresor. Utvecklingen för affärsresor kan också ha påverkats av ökade kontakter via Internet vilket kan innebära att man inte behöver träffas.

Dagresor över 10 mil AFFÄRSRESOR (milj resor)



TRENDER

De senaste åren har turismen förändrats mycket. Övernattningar i kommersiellt boende har haft en positiv utveckling, men hos släkt/vänner minskade det kraftigt under andra halvan av 90-talet för att sen öka kraftigt 2002-2003 och åter minska 2004-2007. Detta innebär att restrenden, i stort sett, åter är som i slutet av 90-talet, enligt följande:

- Vi gör hellre flera längre övernattningsresor än få korta, mätt i avstånd, gäller ej dagresor
- Resan blir kortare, mätt i tid (mer weekendresande eller kortveckosemester)
- Vi kräver större innehåll i resan, mer att göra
- Vi kräver större tillgänglighet, kortare tid att ta oss till resmålet.

Förändringar 2003-2009 i Sverige för några boendekategorier, i 1000-tal.

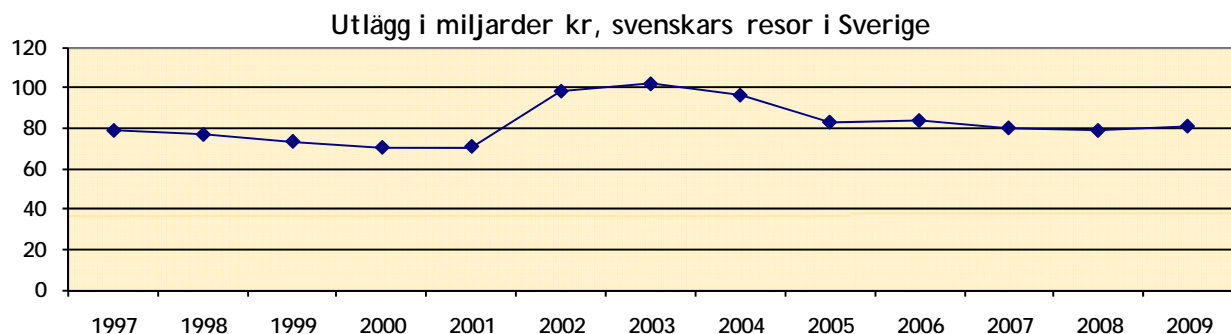
	2003	2004	2005	2006	2007	2008	2009	08-09
Hotell (SCB/Tillväxtverket)	21 100	21 546	22 936	24 260	25 449	25 921	26 028	+ 0,4 %
Stugbyar (SCB/Tillväxtverket)	3 640	3 261	3 218	3 403	3 501	3 685	3 285	-10,9 %
Vandrarhem (SCB/Tillväxtv.)	2 275	2 282	2 374	2 557	2 716	2 899	2 928	+ 1,0 %
Camping (SCB/Tillväxtverket)(17 138)	(15 591)	(16 435)	(17 542)	(17 012)	14 338	15 206		+ 6,1 %
Hyrd stuga/lgh (TDB)	6 563	5 545	4 214	3 904	3 913	3 690	5 519	+ 49,6 %
Fritidshus eget (TDB)	37 429	34 007	29 804	30 265	30 436	29 983	28 308	- 5,6 %
Släkt/vänner (TDB)	70 537	67 527	61 831	58 808	46 636	50 686	46 912	-7,4 %
Fritidsbåt (TDB)	2 197	1 971	1 553	1 098	1 516	1 542	1 397	- 9,4 %
Vild camping (TDB)	3 662	2 956	2 158	1 933	2 298	2 141	1 931	- 9,8 %
Totalt övernattningar (TDB)								
av svenskar i Sverige	164 481	155 095	133 510	128 384	116 706	117 767	117 315	- 0,4 %
Övernattningar hos släkt/vänner								
av utländska besökare (TDB)	11 842	12 847	14 989	12 669	11 727	13 046	13 749	+ 5,4 %

Källor: SCB/Tillväxtverket = Statistiska Centralbyrån/Tillväxtverket och TDB = Rese- och TuristDataBasen.

Observera att de fyra första boendeformerna inkluderar utländska övernattningar i Sverige, men TDB visar bara svenska övernattningar förutom sista punkten.

Totala antalet svenska övernattningar för resor i Sverige var nästan oförändrat 2009 jämfört med 2008. En svag ökning för fritidsresenärer kompenserade minskning för affärsresenärer, men innebar ändå att den totala konsumtionen ökade något.

KONSUMTION



CAMPING

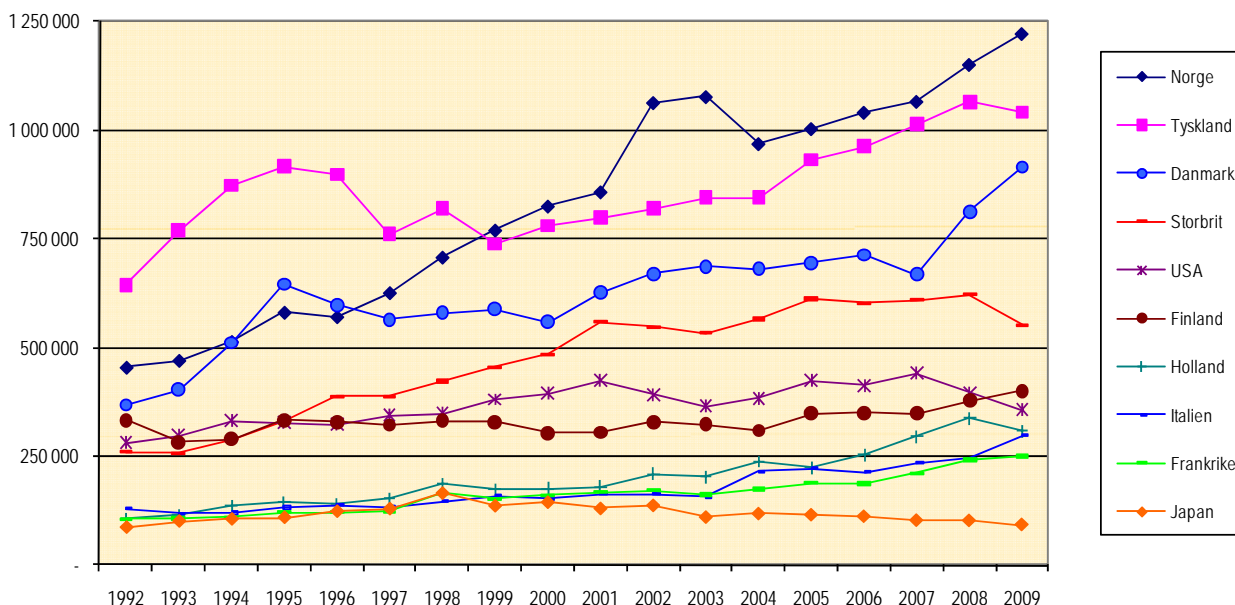
Från 2008 är det SCB som ansvarar för campingstatistiken. Med de krav SCB har på statistiska metoder blir resultatet för 2008 och 2009 inte jämförbart med tidigare år. SCR beräknade campingen med redovisat antal campingnätter multiplicerat med 3,134 (antal personer man antog övernattnade i varje enhet, byggt på en undersökning från början av 90-talet).

SCB redovisar statistiken i form av faktiskt antal övernattningar. Detta visar att antalet personer i varje enhet ligger nära 2,7 personer, alltså 15 % lägre än det nyckeltal SCR använt. Redovisningen av antalet övernattningar fram till 2007 är alltså för högt beräknat för de flesta områden i Sverige och den nya redovisningen är ofta inte direkt jämförbar med resultatet fram till 2007.

UTVECKLING FÖR VIKTIGA NATIONALITETER

Det utländska resandet till Sverige har ökat mycket de senaste åren. För övernattnings hos släkt och vänner i Sverige avser detta mest från de nordiska grannländerna samt Tyskland, USA, Storbritannien och Polen. Här märks också stora ökningar från länder där Sverige haft stor invandring, staterna på Balkan, Iran och Thailand, men också från Frankrike och Spanien.

NATIONALITETER HOTELL, STUGBYAR, VANDRARHEM



Diagrammet anger de nio största nationaliteterna samt Japan, se även nedan. Ovanstående bild blir lite annorlunda om den visas enbart för hotellen. Fyra nationaliteter har många övernattnings i stugbyar och vandrarhem, Norge, Tyskland, Danmark och Nederländerna, till skillnad mot exempelvis Frankrike, Italien, USA och Japan som har få övernattnings i dessa boendeformer. Sett på längre sikt har många nationer en positiv utveckling, undantaget är Japan och USA. Största ökningar senaste åren har Danmark och Norge.

15 STÖRSTA NATIONALITETER ÖVERNATTNINGAR

	2006	Ändring fr 2005	2007	Ändring fr 2006	2008	Ändring fr 2007	2009	Ändring fr 2008
1 Norge	1 040 495	+ 3,7 %	1 065 743	+ 2,3 %	1 150 562	+ 8,6 %	1 221 622	+ 8,0 %
2 Tyskland	962 526	+ 2,9 %	1 011 991	+ 5,5 %	1 064 899	+ 5,4 %	1 040 571	- 0,3 %
3 Danmark	712 983	+ 2,7 %	668 044	- 5,8 %	812 265	+ 21,4 %	914 727	+ 17,2 %
4 Storbritannien	602 512	- 1,3 %	608 218	+ 0,4 %	621 423	+ 2,2 %	552 097	- 10,0 %
5 Finland	349 669	0,0 %	347 751	- 0,1 %	377 943	+ 7,1 %	399 593	+ 7,7 %
6 USA	412 122	- 2,1 %	440 550	+ 4,6 %	396 463	- 9,5 %	356 313	- 9,4 %
7 Nederländerna	252 755	+ 13,1 %	295 104	+ 17,1 %	337 053	+ 13,8 %	307 779	- 6,7 %
8 Italien	213 635	- 3,3 %	234 607	+ 9,5 %	244 620	+ 3,0 %	297 206	+ 22,1
9 Frankrike	186 768	- 0,9 %	210 978	+ 13,3 %	242 257	+ 15,0 %	249 867	+ 4,7 %
10 Spanien	159 173	+ 10,8 %	182 319	+ 13,6 %	168 024	- 8,0 %	171 201	+ 2,1 %
11 Ryssland	168 014	+ 26,8 %	187 038	+ 11,9 %	211 796	+ 13,1 %	169 837	- 17,7 %
12 Polen	106 253	+ 50,7 %	140 120	+ 34,1 %	149 173	+ 7,0 %	142 378	+ 1,6 %
13 Schweiz	108 976	- 0,6 %	126 052	+ 16,5 %	128 542	+ 2,5 %	140 701	+ 11,2 %
14 Kina	99 943	+ 42,6 %	113 882	+ 15,0 %	102 037	- 10,4 %	95 624	- 5,2 %
15 Japan	111 773	- 2,8 %	102 339	- 8,9 %	101 882	- 1,8 %	92 316	- 8,6 %

Källa: SCB/Tillväxtverket.

RESULTAT TURISMEN FÖR PROJEKT E16 2009

INLEDNING

Alla fakta som ligger till grund för detta resultat är framtaget enligt "Turismens begreppsnyckel". Denna är framtagen av Turistdelegationen och är en svensk anpassning till den definition som är antagen i FN.

Med "Projekt E16" avses ett område bestående av 9 kommuner enligt följande: Gävle, Sandviken, Hofors, Falun, Borlänge, Gagnef, Vansbro, Malung-Sälen och Torsby.

Vidare är det bara den inresande och inomregionala turismen (samtliga övernattnings utanför egna bostaden och dagresor över 10 mil i/till området) som har beräknats, se vidare avsnittet "Definition". Samtliga fakta som nyttjats har bifogats denna rapport och försetts med källhänvisning och källkritik.

TOTALA RESE- OCH TURISTINDUSTRIN

Denna rapport belyser inresande och inomregional turism i området. För att få en uppfattning om den totala rese- och turistindustrin måste ut- och genomresande turismen samt den regionala shoppingen läggas till. Med regional shopping avses de som reser kortare än 10 mil men ändå till en annan kommun för att handla, samt den gränshandel som förekommer i området av norska resenärer.

Ut- och genomresande, d v s fjärrtrafik med flyg, buss och tåg, researrangörer, resebyråer, mm kan härledas direkt från regional omsättningsstatistik via SCB. Regional shopping kan beräknas med hjälp av SCB resvaneundersökning (RVU) och SCB's regionala omsättningsstatistik.

OMSÄTTNING TOTALT OCH PER KATEGORI

(i miljoner kr)	2000	2003	2006	2009	
Hotell	550	760	777	891	
Stugby	247	289	403	399	
Stuga/rum	529	1 037	874	760	
Camping	94	168	138	215	
Vandrarhem	15	37	34	54	
Kommersiellt boende	1 435	2 291	2 226	2 319	
Släkt/vänner	306	555	564	437	
Fritidshus	192	212	413	508	
Övriga	59	129	47	23	
Övrigt boende	557	896	1 024	968	
Dagbesök	389	633	649	427	
TOTALT	2 382	3 818	3 899	3 714	Ändring 2000-2009 i %
					+ 56 %
Utveckling Sverige	51 881	75 999	79 592	86 286	+ 66 %

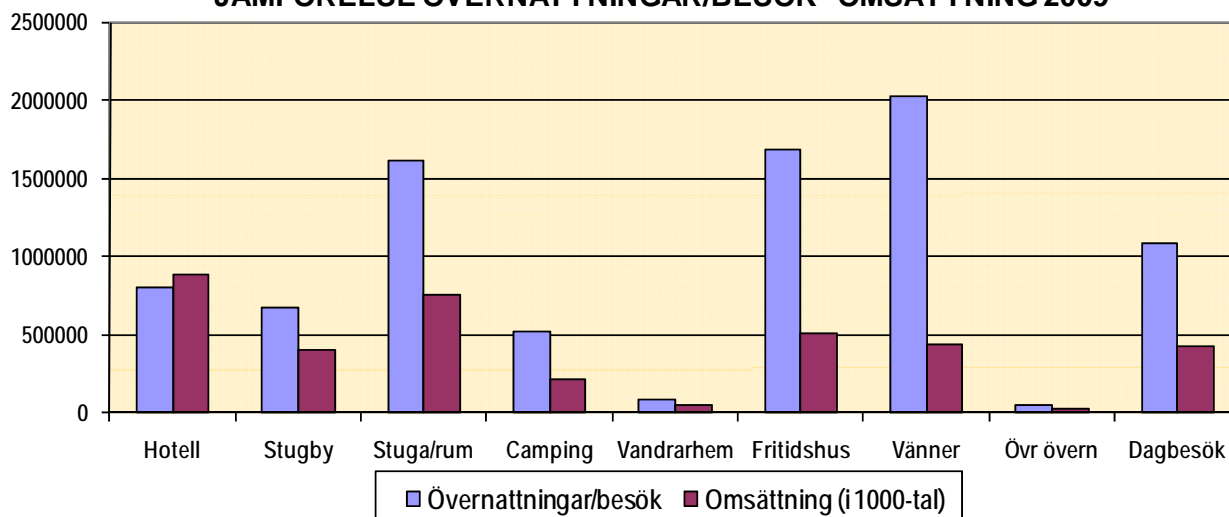
Under kategorin "Övriga" ingår flera boendekategorier. Anledningen till att dessa samlats under detta namn är att TDB (TuristDataBasen) redovisat på detta sätt för att få tillräckligt stora baser. För området avser detta främst företagslägenheter, vild camping (utanför campingplats) och andra boendeanläggningar som inte rapporterar sin beläggning till SCB. Framförallt väder spelar en stor roll för "Övriga" varför variationerna mellan åren kan vara mycket stora.

ÖVERNATTNINGAR - BESÖK

(i 1000-tal)	2000	2003	2006	2009	
Hotell	722	680	830	806	
Stugby	643	656	790	677	
Stuga/rum	1 791	2 450	1 827	1 613	
Camping	567	615	397	526	
Vandrarhem	48	100	81	93	
Kommersiella	3 771	4 501	3 925	3 715	- 1,5 %
Kommersiella Sverige totalt	51 936	56 758	55 110	56 771	+ 9,3 %
Släkt/vänner	2 080	2 970	2 530	2 024	
Fritidshus	1 187	1 298	1 819	1 687	
Övriga	169	266	91	48	
Övriga övernattningar	3 426	4 534	4 440	3 759	+ 9,7 %
Utveckling Sverige totalt	86 809	127 792	109 543	91 307	+ 5,2 %
Totalt övernattningar	7 207	9 035	8 365	7 474	
Dagbesök	1 148	1 610	1 405	1 092	

De kommersiella övernattningarna svarar för 50 % av alla övernattningar, men 71 % av omsättningen (dagresor här undantagna). Observera att dagresor enbart avser resor över 10 mil enkel väg.

JÄMFÖRELSE ÖVERNATTNINGAR/BESÖK - OMSÄTTNING 2009



Övernattningar på hotell är 53 % fler än på camping, men hotellgästerna har en omsättning som är mer än fyra gånger högre. Övernattningar hos släkt och vänner eller i egna fritidshus är cirka tre gånger fler än på hotellen, men ändå skapar hotellgästerna en konsumtion som är betydligt högre.

När en röd stapel är högre än en blå innebär detta att gästen spenderar över 1 000:- per person och dygn. Endast hotellen har en röd stapel som är högre än den blå och hotellgäster i området spenderade 1 105:- per person och dygn 2009. Lägst spenderade de som övernattade hos släkt och vänner med 216:-. Den genomsnittliga turistens område spenderade 434:- per dygn under 2009.

OMSÄTTNING FÖRDELAD PÅ BRANSCHER

(i miljoner kr)	2000	2003	2006	2009	Andel	
					E16	Sverige
Logi	579	863	909	973	26 %	29 %
Livsmedel	365	562	507	464	13 %	9 %
Restaurang	411	629	668	746	20 %	23 %
Transport	318	516	419	364	10 %	11 %
Shopping	313	598	712	588	16 %	20 %
Aktivitet	395	650	683	579	16 %	7 %
TOTALT	2 382	3 818	3 898	3 714		

I förhållande till övriga Sverige har området en högre andel på livsmedel och lägre på restaurang. Detta beror på en stor andel stugboende där gästerna ofta lagar maten själva. För logi är andelen högre för Sverige totalt än för E16. Detta beror på att några storstadsområden i Sverige har betydligt högre logipriser för hotellen och en högre andel hotellboende jämfört med enklare boendeformer.

Aktivitet svarar för mer än dubbelt så hög andel av omsättningen jämfört med Sverige totalt, 16 % i förhållande till 7 %. Detta beror på att det, längs E16, finns ett stort antal populära skidanläggningar, där utlägg för liftkort svarar för en stor andel.

Logi och restaurang visar andelar under riksgenomsnittet, men är ändå de två branscher som utvecklats bättre än riksgenomsnittet det senaste decenniet

SYSSELSÄTTNING

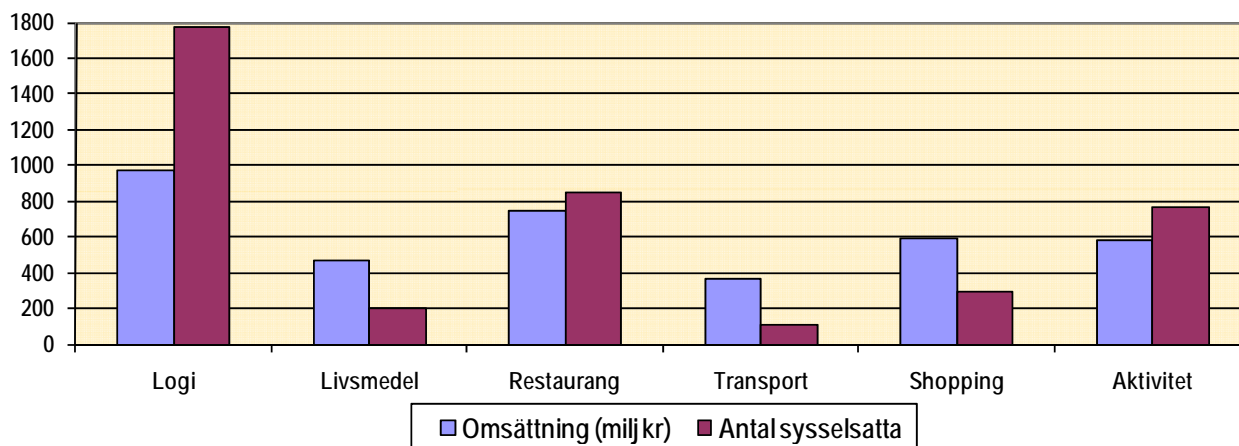
Från 2002 har Resurs AB, i samarbete med SCB, utvecklat en metod där sysselsättningen redovisas i form av antal anställda. Tidigare beräknades sysselsättningen i form av årsverken vilket är ett administrativt uttryck för en person som arbetar 100 % av arbetstiden (aldrig sjuk, mm). Sysselsättningen redovisas därför med en bättre metod för varje bransch och med regionalt anpassade tal för Projekt E16.

	2000	2003	2006	2009	
Livsmedel	179	267	236	202	
Restaurang	529	785	810	845	
Transport	102	188	140	113	
Shopping	195	361	386	298	
Aktivitet	538	999	963	762	
Logi	1 229	1 949	1 783	1 779	Ändring 2000 till 2009
TOTALT ÅRSSYSSELSATTA	2 771	4 550	4 318	4 000	+ 44 %
ÅRSSYSSELSATTA SVERIGE	55 000	74 400	72 900	74 590	+ 36 %

Observera att ovanstående sysselsättningstal inte är ett verkligt resultat utan enbart visar hur stor sysselsättning som omsättningen bör ge upphov till. Det kan också vara så att de företag som påverkas väljer att ta ut större eller mindre vinster istället för att nyanställa eller varsla personal.

Sysselsättningen har utvecklats bättre än för Sverige totalt eftersom sysselsättningsintensiva branscher som restaurang och logi haft en bättre omsättningsutveckling än för övriga Sverige. Branscher med hög omsättning per anställd, speciellt livsmedel och transport, har haft mindre ökning av omsättningen det senaste decenniet, se högst upp denna sida.

JÄMFÖRELSE OMSÄTTNING - SYSSELSÄTTNING 2009



Diagrammet visar hur sysselsättningsintensiva de olika branscherna är, där logi, restaurang och aktivitet ger störst sysselsättning i förhållande till omsättningen. För hotellen längs E16 räcker det med en omsättning på 867 000:- för att ge en anställd, för shopping är denna nästan två miljoner kronor.

SKATTEINTÄKTER

Skatteintäkterna delas in i två delar:

DIREKTA avser de skatteintäkter som kommer från sysselsättningen i de företag som direkt påverkas av besökarens utlägg.

TOTALA avser alla företag som påverkas, t ex tvätteriet som tvättar hotellets linne. De totala skatteintäkterna är att beteckna som de samhällsekonomiska effekterna.

(i miljoner kr)		2000	2003	2006	2009
Direkta	Kommunerna	89	143	147	140
	Landstinget	41	67	71	69
Totala	Kommunerna	238	406	420	448
	Landstinget	110	190	203	221

En ökad skatteintäkt för kommunerna innebär motsvarande minskning av skatteutjämningsbidraget. Kommunernas "vinst" vid ökad sysselsättning innebär alltså inte direkt mer pengar i kommunkassan i form av skatteintäkter utan istället minskade kostnader för arbetsmarknadsåtgärder och olika former av bidrag. Den viktigaste effekten är dock att en ökad sysselsättning också kan innebära en inflyttning och därmed ökat skatteunderlag eller förhindra utflyttning och därmed bibehållit skatteunderlag. Observera att detta resultat inte ger en absolut korrekt bild av skatteintäkter för kommunerna. Detta kan bara erhållas i resultat för varje enskild kommun.

ÖVERGRIPANDE KRITIK

Vid beräkning av resultatet för området har utlägg och utläggsmönster för respektive år beräknats med sammanslagning av data de tre senaste åren, i samtliga fall, för att få bra baser. Detta beror på att antal intervjuer i TDB för området är lågt för att dra säkra slutsatser för konsumtionen för ett enskilt år.

Fakta om utländska besökarens utlägg, och vilka branscher dessa hamnar på, saknas helt. I detta resultat har vi förutsatt att utländska besökare spenderar sina pengar på samma sätt som svenska resenärer. Besökare från vissa länder spenderar betydligt mer, men andra spenderar mindre. Totalt sett bedömer vi att det totala resultatet inte förändras nämnvärt när nämnda fakta finns tillgängliga, däremot kan vissa marknader bli än viktigare ur ekonomisk synvinkel.

TURISMEN LÄNGS E16 UNDER ÅREN 2000, 2003, 2006 OCH 2009

Övernattande och besökare i de kommuner som E16 berör spenderade drygt 3,7 miljarder kronor 2009 och detta gav sysselsättning för 4 000 personer. Detta resultat avser alla som övernattat i området eller gjort en dagresa på över 10 mil enkel väg. De som gjort en turistisk resa kortare än 10 mil är inte medtagna i resultatet.

Resultat är framtaget för fyra år under det senaste decenniet med tre års mellanrum, 2000, 2003, 2006 och 2009. Här bör dock betänkas att yttre omständigheter bör ha påverkat detta resultat där väder påverkat resultatet för åren 2000 och 2003, samt ekonomiska konjunkturer för resultatet 2009 enligt följande:

- Sommaren år 2000 var den vädermässigt sämsta som någonsin uppmäts. Detta innebar låga övernattningstal i flera av de enklare boendeformerna som camping och övernattningar i eget fritidshus.
- Sommaren 2003 var däremot den vädermässigt bästa sommaren som någonsin uppmäts, både avseende temperatur och antal soltimmar. Redan i maj hade Sverige tropisk värme vilket innebär över + 20 grader även nattetid.
- Hösten 2008 startade finanskrisen och innebar stora minskningar i speciellt affärsresandet under 2009. Detta påverkade särskilt bilindustrin och dess underleverantörer som i många fall finns i det område som berör E16.

Kommersiella övernattningar i området påverkas mycket av förändringar för "Stuga/rum". Detta avser stugor som hyrs privat eller förmedlats via en bokningsorganisation. De flesta av nämnda övernattningar rapporteras inte till SCB utan "fångas" bara upp av TDB. Denna boendekategori påverkas mycket av väder både sommar och av snötillgången vintertid.

Utvecklingen av omsättningen i området har nästan följt riksgenomsnittet trots att utvecklingen för de kommersiella övernattningarna inte har ökat i samma takt. En av förklaringarna till detta är att gästerna i området spenderat betydligt mer per dygn. Exempelvis hotellgästerna spenderade 762:- per dygn år 2000, men detta ökade till 1 105:- under 2009. Under samma period har hotellens logiintäkt ökat från 587:- till 757:- per rum och natt, en ökning med 30 %.

Observera dock att sysselsättningen av turismen ökat mer än riksgenomsnittet för de nio kommunerna. Detta beror på att sysselsättningsintensiva branscher som logi, restaurang och aktivitet har haft de största ökningarna.

De som bodde på camping under år 2000 spenderade 166:- per dygn, men 2009 hade detta ökat till 410:-, mer än en fördubbling. Campingplatser har generellt fått en betydligt högre standard det senaste 10 åren, delvis beroende på att Sveriges Campingvärdar införde ett klassificeringssystem för campingplatser.

Genomfartsresenärer har inte medtagits i resultatet eftersom säkra data saknas för dessa. Det bör dock vara en omfattande trafik, speciellt från östra Svealand för resande till skidorter i Dalarna utanför de nio medtagna kommunerna.

Denna rapport är utförd av Lars Paulsson
på uppdrag av Projekt E16
12 november 2010

© RESURS AB
INFRACITY/UPPLANDS VÄSBY • TEL 08-555 410 30 • FAX 08-590 717 81 • resurs@resursab.se

TEM[®] 2009

Definition, källor och fakta

Turismens effekter efter väg E16

Med detta avses kommunerna **Gävle, Sandviken, Hofors, Falun, Borlänge, Gagnef, Vansbro, Malung-Sälen och Torsby**

KÄLLOR - KÄLLKRITIK

Varje källa som finns angiven nedan har försetts med en beteckning. Denna finns angiven för alla bakgrundsfakta i separat bilaga. Samtliga fakta som nyttjats har en källhänvisning.

A Statistiska Centralbyrån (SCB) levererar inkvarteringsstatistik för hotell, stugbyar och vandrarhem, sysselsättnings- och omsättningsstatistik för handeln och övriga branscher som påverkas av rese- och turistindustrin.

A1 SCB anläggningsregister där alla anläggningar som lämnar statistik finns angivna.

A2 SCB inkvarteringsstatistik, hotell. Alla hotell skall lämna statistik för varje enskild natt på: Antal uthyrda rum, rummen fördelade på målgrupperna affärs-, konferens-, grupp- och fritidsresenärer, antal övernattande samt vilken nationalitet dessa har, fördelat på 25 marknader. Stugbyar och vandrarhem redovisar endast antal gäster och nationalitet per natt.

KRITIK: Svarefrekvensen ligger normalt på 94-98 %. De anläggningar som inte svarar vägs in i resultatet utifrån att de har samma beläggingsgrad som motsvarande anläggningar i dess omgivning. Totalt sett är felmarginalerna enbart enstaka procent avseende antalet övernattningar. Nationalitetsfördelningen kan ge större felmarginaler, bl a beroende på att en dansk researrangör som bokar 50 rum kan anges som danska övernattningar trots att resenärerna kanske är japaner.

A3 För att beräkna sysselsättning har nyttjats begreppet omsättning per årsverke. Detta är framtaget av SCB utifrån handelsomsättnings- och sysselsättningsstatistik i olika branscher. Resurs AB har, i samarbete med SCB, tagit fram omsättning/årsverke för de branscher som påverkas av rese- och turistindustrin såväl på riket som för olika regioner i Sverige.

Från 2002 har Resurs AB, i samarbete med SCB, utarbetat en metod för att redovisa sysselsättningen i form av omsättning per anställd. För alla branscher har det utarbetats regionala fakta och i många fall även per kommun. Denna metod ger en mer rättvisande bild av den totala sysselsättningen.

B TuristDataBasen (TDB) är en marknadsundersökning som pågått i 20 år. 24 000 svenskar intervjuas varje år, minst 2 000 varje månad, om sitt resande.

Här finns bl a uppgifter på samtliga övernattningar, dagbesök, vilka utlägg besökarna har före resan, under resan och på besöksmålet. Vidare på vilka branscher besökaren lägger sina pengar på besöksmålet.

KRITIK: Svarefrekvensen är mycket hög och ungefär hälften av de tillfrågade har rest en eller flera gånger den senaste perioden. Basen är på riksnivå mycket hög och tål även regional uppdelning i många fall. Nedbrytning kan dock inte ske hur långt som helst, fördelat på 30 regioner och 20 olika "celler" kan antalet svarande i många fall bli för få. Resurs AB har varit noga med att kontrollera att tillräckligt många svarande har funnits i "basen" för att felmarginalen skall understiga 10 %.

PROBLEM: Ofta förekommer definitionsproblem. Den som tillfrågas vet t ex inte alltid vilket län han varit i (t ex vid övernattning i husvagn på en rastplats). Vidare finns problem med boendeformen t ex skilja på campingstuga och stugby.

Observera att inga utländska besök ingår i TDB, förutom släkt och vänner.

För länet har nyttjats fakta där baserna är tillräckligt stora för att nå ett resultat som har liten felmarginal. (Normalt har vi nyttjat baser med minst 60 korrespondenter). För att få en bra säkerhet bygger resultatet på en tidsserie för de två senaste åren.

- B1 Tal som bara håller för nedbrytning på riket som helhet.
- B2 Tal som håller för nedbrytning på Projekt E16.
- B3 Tal bearbetade av Resurs, utgivna i "Utlägg och nyckeltal" för respektive år.
- B4 Underlag för övernattningar/besök som klarar nedbrytning på Projekt E16.
- B5 En gång per år tillfrågas svenskar om utländska övernattningar i deras hem, släkt/vännerboende. Detta utförs i januari varje år för det senaste året. Basen blir mycket låg med enbart 260 hushåll i hela Sverige. Trots detta har resultatet blivit relativt jämnt mellan åren.
- Från 1999 utförs intervjuer om utländska övernattningar hos släkt och vänner under tre månader. Detta innebär 6 000 intervjuer där ca 900 hushåll haft övernattningar av utländska släkt och vänner. På detta sätt har resultaten blivit mer tillförlitliga.
- B6 Övernattningar i privata fritidshus av svenskar kommer från TDB och avser såväl det egna utnyttjandet som lånade hus. Här finns också fakta på antal fritidshus i området, och var ägarna bor, som kommer från Skattemyndigheten.
- B7 De boendeformer som inte särredovisats finns under denna rubrik. Skälet till detta är att boendet i dessa är för lågt för att få tillförlitliga uppgifter på bl a utlägg och utläggsmönster. Här ingår bland annat vild camping (utanför campingplats), uthyrning av privata fritidshus, mm.
- B8 Dagbesök är taget från TDB där data på antal resor finns för området i den "Turistkrona" som bifogats.
- B9 Omsättning per anställd avser ett genomsnitt för området.
- C1 Övernattningar enligt Sveriges Camping- och Stugföretagares Riksorganisation. Från 2008 är det SCB som ansvarar för campingstatistiken.

Denna rapport är utförd av Lars Paulsson
på uppdrag av Projekt E16
12 november 2010

© RESURS AB
STOCKHOLM • TEL 08 - 559 232 40 • resurs@resursab.se

Projekt E16										
A Hotell	Källa	2000		2003		2006		2009		
Rumsnätter	A2	436 597	411 373	473 946	480 587					
Gästnätter	A2	721 896	679 800	829 756	806 159					
Gäster per rum		1,65	1,65	1,75	1,68					
Målgrupp i %	A2	52,2 12,3	51,9 7,1	59,9 7,3	59,7 6,3					
		10,4 25,1	12,7 28,3	8,4 24,3	7,3 26,7					
		Gn	Gn	Gn	Gn					
Affärs, konf x1,2										
Grupp , fritid, rest										
Turistkrona, Logi	B2	54	50	56	50					
Livs		4	4	4	3					
Rest		18	19	22	24					
Trsp		10	13	6	8					
Shop		3	6	5	7					
Akt		11	8	7	8					
Utlägg	B2	762	1 118	936	1 105					
Logiintäkt		587	664	684	757					
B Stugby	Källa	2000		2003		2006		2009		Svenska i stugby ger koeff för Stuga/lgh
Gästnätter	A2	642 708	655 899	789 668	676 564	2000	2003	2006	2009	
Utlägg	B3	385	440	510	590	642 708	655 899	789 668	676 564	
Turistkrona, Logi	B2	29	29	30	35	558 583	504 223	652 219	556 120	
Livs		18	16	13	16	1,15	1,30	1,21	1,22	
Rest		14	13	13	15					
Trsp		8	7	8	5					
Shop		5	7	8	7					
Akt		26	28	28	22					
C Stuga/lgh	Källa	2000		2003		2006		2009		
Gästnätter, hyrd priv+förm	B2	2 116 000	2 388 000	2 162 000	1 882 000					
Avgår svenska stugby		558 583	504 223	652 219	556 120					
TOTALT, svenska		1 557 417	1 883 777	1 509 781	1 325 880					
inkl utländska		1 791 971	2 450 438	1 827 953	1 613 038					
Utlägg	B2	295	423	478	471					
Turistkrona, Logi	B2	29	29	30	35					
Livs		18	16	13	16					
Rest		14	13	13	15					
Trsp		8	7	8	5					
Shop		5	7	8	7					
Akt		26	28	28	22					
D Camping	Källa	2000		2003		2006		2009		
Gästnätter	B2	567 013	614 795	396 591	525 602	Camping enligt TDB				
Utlägg	B2	166	273	347	410	356 000	386 000	249 000	330 000	TDB
Turistkrona, Logi	B2	23	19	19	20	567 013	614 795	396 591	525 602	Tot
Livs		26	21	14	18	483 676	524 435	338 301	448 351	Sv
Rest		10	12	13	17				1,593	
Trsp		16	13	6	8				0,853	
Shop		5	9	17	21					
Akt		20	26	31	16					
H Fritidshus	Källa	2000		2003		2006		2009		
Gästnätter	B6	1 187 000	1 298 000	1 719 000	1 687 000					
Utlägg	B2	162	163	227	301					
Turistkrona, Logi	B2	7	5	9	10					
Livs		34	36	28	25					
Rest		13	13	14	15					
Trsp		16	15	12	12					
Shop		12	14	14	12					

F Vandrarhem	Källa	2000	2003	2006	2009					
Gästnätter	A2	48 240	99 543	80 845	92 583					
Utlägg	B3	30	370	420	580					
Turistkrona	B3									
J Släkt/vänner	Källa	2000	2003	2006	2009					
Gn, Utländska/Inv	B5	0,65	1,23	1,32	1,30					
Gästnätter, Svenska	B2	1 896 000	2 624 000	2 158 000	1 655 000					
Gästnätter, Utländska	B5	184 005	346 298	372 264	369 044					
Gästnätter, TOTALT		2 080 005	2 970 298	2 530 264	2 024 044					
Utlägg	B2	147	187	223	216					
Turistkrona, Logi	B2	0	0	0	0					
Livs		23	24	20	19					
Rest		23	21	23	29					
Trsp		18	18	17	15					
Shop		25	27	28	24					
Akt		11	10	12	13					
L Övr Övernattning	Källa					Svenska påhotell, stugbyar, vandrarhem och camping				
Gästnätter Sv TDB	B7	6 544 000	7 811 000	7 299 000	6 541 000	2000	2003	2006	2009	
minus Sv Kom SCB	A2	1 734 750	1 738 835	1 821 642	1 825 563	649 285	620 426	759 420	738 956	H
minus Sv Släkt/vän	B2	1 896 000	2 624 000	2 158 000	1 655 000	558 583	504 223	652 219	556 120	S
minus Stuga/rum	B2	1 557 417	1 883 777	1 509 781	1 325 880	43 206	89 751	71 702	82 136	V
minus Sv Fri-hus	B2	1 187 000	1 298 000	1 719 000	1 687 000	483 676	524 435	338 301	448 351	C
Gn Övr BOENDE	B2	168 833	266 388	90 577	47 557	1 734 750	1 738 835	1 821 642	1 825 563	
Utlägg	B2	351	484	518	485					
Turistkrona, Logi	B2	30	35	35	37					
Livs		16	14	15	10					
Rest		18	17	16	15					
Trsp		8	7	6	6					
Shop		6	5	5	6					
Akt		22	22	23	26					
Omsättning, ny metod										
Övriga	B9	721	744	810	867					
Livs	B9	2037	2101	2151	2304					
Rest	B9	778	802	824	882					
Shopp	B9	1606	1656	1843	1975					
Hotell	B9	721	744	810	867					
N Dagbesökare		2000	2003	2006	2009					
Antal resor	B8	1 148 000	1 610 000	1 405 000	1 092 000					
Tu-kr, Logi	B2	0	0	0	0					
Livs		8	8	8	5					
Rest		22	19	17	21					
Trsp		24	25	17	20					
Shop		38	40	50	45					
Akt		8	8	8	9					
Utlägg	B2	339	393	462	391					
Projekt E16		2000	2003	2006	2009					
Utdebitering kommunalskatt		21,79	21,91	22,04	22,05					
Utdebitering landstingsskatt		10,16	10,19	10,71	10,87					
Egen skatteintäkt		7 865 504	8 830 999	9 459 168	11 098 048					
Skatteutjämningsbidrag		1 941 367	1 353 182	1 554 717	1 643 613					
Invånare		283 084	281 543	282 018	283 880					